

T.C
ONİKİŞUBAT KAYMAKAMLIĞI
Ticaret ve Sanayi Odası
Mesleki ve Teknik Anadolu Lisesi Müdürlüğü

2024-2028
STRATEJİK PLANI
Kahramanmaraş





“Milli Eğitim'in gayesi; memlekete ahlâklı, karakterli, cumhuriyetçi, inkılâpçı, olumlu, atılgan, başladığı işleri başarabilecek kabiliyette, dürüst, düşünceli, iradeli, hayatta rastlayacağı engelleri aşmaya kudretli, karakter sahibi genç yetiştirmektir. Bunun için de öğretim programları ve sistemleri ona göre düzenlenmelidir. (1923)”

Mustafa Kemal ATATÜRK





İSTİKLAL MARŞI

*Korkma, sönmez bu şafaklarda yüzen al sancak;
Sönmeden yurdumun üstünde tüten en son ocak.
O benim milletimin yıldızıdır, parlayacak;
O benimdir, o benim milletimindir ancak.*

*Çatma, kurban olayım çehreni ey nazlı hilâl!
Kahraman ırkıma bir gül... ne bu şiddet bu celâl?
Sana olmaz dökülen kanlarımız sonra helâl,
Hakkıdır, Hakk'a tapan, milletimin istiklâl.*

*Ben ezelden beridir hür yaşadım, hür yaşarım.
Hangi çılgın bana zincir vuracakmış? Şaşarım!
Kükremiş sel gibiyim; bendimi çiğner, aşarım;
Yırtarım dağları, enginlere sığmam, taşarım.*

*Garb'ın âfâkını sarmışsa çelik zırhlı duvar;
Benim iman dolu göğsüm gibi serhaddim var.
Ulusun, korkma! Nasıl böyle bir imânı boğar,
"Medeniyet!" dediğin tek dişi kalmış canavar?*

*Arkadaş! Yurduma alçakları uğratma sakın;
Siper et gövdeni, dursun bu hayâsızca akın.
Doğacaktır sana va'dettiği günler Hakk'ın...
Kim bilir, belki yarın... belki yarından da yakın.*

*Bastığın yerleri "toprak!" diyerek geçme, tanı!
Düşün altındaki binlerce kefensiz yatanı.
Sen şehid oğlusun, incitme, yazıktır atanı;
Verme, dünyâları alsan da, bu cennet vatanı.*

*Kim bu cennet vatanın uğruna olmaz ki fedâ?
Şühedâ fişkırarak, toprağı sıksan şühedâ!
Cânı, cânânı, bütün varımı alsın da Hudâ,
Etmesin tek vatanımdan beni dünyâda cüdâ.*

*Ruhumun senden, İlâhî, şudur ancak emeli;
Değmesin ma'bedimin göğsüne nâ-mahrem eli!
Bu ezanlar-ki şehâdetleri dinin temeli,
Ebedî yurdumun üstünde benim inlemeli.*

*O zaman vecd ile bin secde eder –varsa- taşım;
Her cerâhamdan, İlâhî, boşanıp kanlı yaşım,
Fışkırır rûh-i mücerred gibi yerden na'sım;
O zaman yükselerek Arş'a değer, belki başım.*

*Dalgalar sen de şafaklar gibi ey şanlı hilâl;
Olsun artık dökülen kanlarımın hepsi helâl.
Ebediyen sana yok, ırkıma yok izmihlâl:
Hakkıdır, hür yaşamış bayrağımın hürriyet;
Hakkıdır, Hakk'a tapan milletimin istiklâl!*

MEHMET AKİF ERSOY



ATATÜRK'ÜN GENÇLİĞE HİTABESİ

Ey Türk gençliği! Birinci vazifen, Türk istiklâlini, Türk cumhuriyetini, ilelebet, muhafaza ve müdafaa etmektir.

Mevcudiyetinin ve istikbalinin yegâne temeli budur. Bu temel, senin, en kıymetli hazinendir. İstikbalde dahi, seni, bu hazineden, mahrum etmek isteyecek, dâhilî ve haricî, bedhahların olacaktır. Bir gün, istiklâl ve cumhuriyeti müdafaa mecburiyetine düşersen, vazifeye atılmak için, içinde bulunacağın vaziyetin imkân ve şeraitini düşünmeyeceksin! Bu imkân ve şerait, çok namüsaît bir mahiyette tezahür edebilir. İstiklâl ve cumhuriyetine kastedecek düşmanlar, bütün dünyada emsali görülmemiş bir galibiyetin mümessili olabilirler. Cebren ve hile ile aziz vatanın, bütün kaleleri zapt edilmiş, bütün tersanelerine girilmiş, bütün orduları dağıtılmış ve memleketin her köşesi bilfiil işgal edilmiş olabilir. Bütün bu şeraitten daha elim ve daha vahim olmak üzere, memleketin dâhilinde, iktidara sahip olanlar gaflet ve dalâlet ve hatta hıyanet içinde bulunabilirler. Hatta bu iktidar sahipleri şahsî menfaatlerini, müstevlilerin siyasî emelleriyle tevhit edebilirler. Millet, fakr u zaruret içinde harap ve bitap düşmüş olabilir.

Ey Türk istikbalinin evlâdı! İşte, bu ahval ve şerait içinde dahi, vazifen; Türk istiklâl ve cumhuriyetini kurtarmaktır! Muhtaç olduğun kudret, damarlarındaki asil kanda, mevcuttur!

K. Atatürk

Sunuş

Çağımızda hızla gelişen bilim ve teknolojiyle birlikte yönetim anlayışı da değişmiştir. Kaliteli mesleki eğitim veren bir okul olmak için önemli bir çaba içinde olan ve hızla gelişen okulumuz yönetim anlayışı çağın gereklerine göre değişmekte ve gelişmektedir. 2005 yılında kurulan, 19 yıldır öğrencilerimize, halkımıza hizmet veren okulumuz meslek lisesi gereklerine ve planlı bir yönetim anlayışına uygun olarak amaç ve hedeflerini belirleyip bu doğrultuda faaliyetlerini sürdürerek büyümektedir.

Bütün sosyal sistemler, varlıklarını etkin bir şekilde sürdürebilmek için kendilerini yenilemek ve değişen koşullara uyum sağlamak zorundadır. Mesleki eğitimin sürekli kendini yenilemesi, dünyadaki değişme ve gelişmelere paralel olarak yapılandırılması, ülkenin kalkınmasını sağlayacak eğitilmiş beyin gücünü yetiştirmek bakımından büyük önem taşımaktadır. Stratejik Planlama Ekibimiz "STRATEJİK PLAN (2024-2028)" hazırlamış ve uygulamaya konmuştur. Stratejik plan ile okulumuzun plânlı gelişiminin yanında, sistemli bir yaklaşımla öğrencilere; alanında uzman, çok yönlü, soyut, eleştirel, yaratıcı, özgür düşünme, problem çözme ve iletişim becerileri kazandırılarak kendilerini kanıtlamaları amaçlanmaktadır. Stratejik planımızda ayrıcalıklı okullar ve seçilmiş öğrenciler yerine " Her öğrenci öğrenebilir." inancıyla bütün öğrencilerin başarısını arttırmak ön plâna çıkarılmıştır. Stratejik planımızda eğitimde yükselen değerler olan; öğrenci merkezli eğitim anlayışı, istenilen niteliklerdeki öğrenci çıktısına ulaşma, sürekli ve plânlı gelişimle okullardaki anlayış ve işleyişin değişmesi hedeflenmiştir. Bu süreçte, paylaşımcı, etkili bir yönetim anlayışı ile sürekli bir iş birliğine dayalı ekip çalışmasının okul kültürüne yerleşmesi gerekmektedir. Bu da öğrencilere " öğrenmeyi öğretene" eğitimde kalitenin vazgeçilmez koşulu ve sınıfın lideri olan öğretmenlerle okuldaki öğrenmeyi etkili ve anlamlı kılan, işleri kolaylaştıran lider yöneticilerin çabalarıyla mümkün olabilecektir.

Okulumuzu daha etkili, verimli ve çağdaş bir yapılanma sürecine çekmek, öğrencilerimize bilgi toplumunun gereği olan tüm davranışları kazandırmak yolunda çalışacağına inandığım Ticaret ve Sanayi Mesleki ve Teknik Anadolu Lisesi çalışanlarına, bizlere destek veren Kahramanmaraşlı hemşerilerimize ve geleceğimizi emanet ettiğimiz değerli öğrencilerimize şükranlarımı sunuyorum, üstün başarılar diliyorum.

Hüseyin CERİTLİ
Okul Müdürü

İÇİNDEKİLER

SUNUŞ.....	1
İÇİNDEKİLER	2
TABLOLAR DİZİNİ.....	4
ŞEKİLLER DİZİNİ	5
OKUL KÜNYESİ	6
BÖLÜM I.....	7
GİRİŞ.....	8
1. GİRİŞ VE STRATEJİK PLANIN HAZIRLIK SÜRECİ	8
STRATEJİ GELİŞTİRME KURULU VE STRATEJİK PLAN EKİBİ.....	8
PLANLAMA SÜRECİ.....	9
BÖLÜM II.....	12
2. DURUM ANALİZİ	16
2.1.KURUMSAL TARİHÇE	12
2.2. UYGULANMAKTA OLAN STRATEJİK PLANIN DEĞERLENDİRİLMESİ	12
2.3 MEVZUAT ANALİZİ.....	20
2.4.ÜST POLİTİKA BELGELERİ ANALİZİ.....	21
2.5. FAALİYET ALANLARI İLE ÜRÜN VE HİZMETLERİN BELİRLENMESİ	22
2.6 PAYDAŞ ANALİZİ.....	24
2.7 KURULUŞ İÇİ ANALİZ.....	26
2.7.1. TEŞKİLAT YAPISI.....	29
2.7.2. İNSAN KAYNAKLARI	30
2.7.3. TEKNOLOJİK DÜZEY	30
2.7.4. MALİ KAYNAKLAR.....	30
2.7.5. İSTATİSTİKİ VERİLER.....	31
2.8. DIŞ ÇEVRE ANALİZİ (POLİTİK, EKONOMİK, SOSYAL, TEKNOLOJİK, YASAL VE ÇEVRESEL ANALİZ- PESTLE) ..	32
2.9. GÜÇLÜ VE ZAYIF YÖNLER İLE FIRSATLAR VE TEHDİTLER (GZFT) ANALİZİ.....	34
2.10. TESPİT VE İHTİYAÇLARIN BELİRLENMESİ	36
BÖLÜM III.....	41
3. GELECEGE BAKIŞ	39
3.1.MİSYON.....	39

3.2. VİZYON	39
3.3. TEMEL DEĞERLER	39
3.3. AMAÇ, HEDEF, PERFORMANS GÖSTERGESİ İLE STRATEJİLER.....	40
3.3.1.TEMA I: KURUMSAL KAPASİTE.....	40
3.3.1.1. HEDEFLER	40
3.3.2.TEMA II: EĞİTİM ÖĞRETİME ERİŞİM KATILIM.....	50
3.3.2.1.HEDEFLER	50
3.3.3.TEMA III: EĞİTİM VE ÖĞRETİMDE KALİTE.....	50
3.3.3.1.HEDEFLER	50
BÖLÜM IV.....	52
4.1. MALİYETLENDİRME	53
BÖLÜM V.....	55
5. İZLEME VE DEĞERLENDİRME	59
BÖLÜM VI.....	57
6.1. STRATEJİ GELİŞTİRME KURULU VE STRATEJİK PLAN EKİBİ İMZA SİRKÜLERİ.....	59
6.2. STRATEJİK ÜST KURULİNCELEME VE ONAY TUTANAĞI.....	59
6.3. STRATEJİK UYGULAMA ONAY	60

TABLolar DİZİNİ

TABLO.1: OKUL KÜNYESİ	59
TABLO.2: STRATEJİK PLAN ÜST KURULU VE EKİBİ	9
TABLO 3. UYGULANMAKTA OLAN STRATEJİK HEDEF 1.1. DEĞERLENDİRMESİ.....	14
TABLO 4. UYGULANMAKTA OLAN STRATEJİK HEDEF 2.1. DEĞERLENDİRMESİ.....	15
TABLO 5. UYGULANMAKTA OLAN STRATEJİK HEDEF 2.2. DEĞERLENDİRMESİ.....	16
TABLO 6. UYGULANMAKTA OLAN STRATEJİK HEDEF 2.3. DEĞERLENDİRMESİ.....	16
TABLO 7. UYGULANMAKTA OLAN STRATEJİK HEDEF 2.4. DEĞERLENDİRMESİ.....	17
TABLO 8. UYGULANMAKTA OLAN STRATEJİK HEDEF 2.5. DEĞERLENDİRMESİ.....	18
TABLO 9. UYGULANMAKTA OLAN STRATEJİK HEDEF 3.1. DEĞERLENDİRMESİ.....	18
TABLO 10. YASAL YÜKÜMLÜ OLUNAN KANUNLAR	20
TABLO 11. YASAL YÜKÜMLÜ OLUNAN YÖNETMELİKLER.....	20
TABLO 12. YASAL YÜKÜMLÜ OLUNAN YÖNERGELER	21
TABLO 13. FAALİYET ALANLARI	22
TABLO 14. ÜRÜN VE HİZMET LİSTESİ	23
TABLO 15.OKUL/KURUM İÇİ ANALİZ İÇERİK TABLOSU	26
TABLO 16. PERSONEL BİLGİLERİ.....	30
TABLO 17. TEKNOLOJİK KAYNAKLAR TABLOSU	59
TABLO 18. GELİR/GİDER TABLOSU	31
TABLO 19. OKUL YERLEŞKESİNE İLİŞKİN BİLGİLER	31
TABLO 20. ÖĞRENCİ SAYILARI	32
TABLO 21. PESTLE ANALİZİ	33
TABLO 22. GÜÇLÜ YÖNLER ANALİZİ	34
TABLO 23. ZAYIF YÖNLER ANALİZİ	35
TABLO 24. FIRSATLAR ANALİZİ	35
TABLO 25. TEHDİTLER ANALİZİ	36
TABLO 26. TESPİT VE İHTİYAÇLARI BELİRLENMESİ	37
TABLO 27. KURUMSAL KAPASİTE HEDEF 1.1.....	40
TABLO 28. KURUMSAL KAPASİTE HEDEF 1.2.....	41
TABLO 29. KURUMSAL KAPASİTE HEDEF 1.3.....	42
TABLO 30. KURUMSAL KAPASİTE HEDEF 1.4.....	43
TABLO 31. KURUMSAL KAPASİTE HEDEF 1.5.....	44
TABLO 32. KURUMSAL KAPASİTE HEDEF 2.1.....	45
TABLO 33. KURUMSAL KAPASİTE HEDEF 2.2.....	46
TABLO 34. EĞİTİM VE ÖĞRETİMDE KALİTE HEDEF 3.1.....	47
TABLO 35. EĞİTİM VE ÖĞRETİMDE KALİTE HEDEF 3.2.....	48
TABLO 36. EĞİTİM VE ÖĞRETİMDE KALİTE HEDEF 3.3.....	49
TABLO 37. EĞİTİM VE ÖĞRETİMDE KALİTE HEDEF 3.4.....	59
TABLO 38. EĞİTİM VE ÖĞRETİMDE KALİTE HEDEF 3.5.....	59
TABLO 39.2024-2028 STRATEJİK PLANI MALİYETLENDİRME TABLOSU	53
TABLO 40.2024-2028 STRATEJİK PLANI FAALİYET/PROJE MALİYETLENDİRME TABLOSU	53

ŞEKİLLER DİZİNİ

ŞEKİL 1. STRATEJİK PLAN İŞ AKIŞ ŞEMASI İ	11
ŞEKİL 2: ÖĞRENCİLERİN ULAŞILABİLİRLİK DÜZEYİ	24
ŞEKİL 3: KAYNAKLARA ERİŞİM DURUMU	25
ŞEKİL 4: VELİLERİN ULAŞABİLME SEVİYESİ	26
ŞEKİL 5: ÖRGÜTSEL YAPI ŞEMASI	29

Okul Künyesi

Okulumuzun temel girdilerine ilişkin bilgiler altta yer alan okul künyesine ilişkin tabloda yer almaktadır.

Tablo 1. Okul Künyesi

İli:		İlçesi:			
Kahramanmaraş		Onikişubat			
Adres:	Necip Fazıl Mah. Necip Fazıl Kısakürek Bul. No: 68/2	Coğrafi Konum (link)	https://goo.gl/maps/XHVfZYRPqin		
Telefon Numarası:	344 216 24 42	Faks Numarası:	344 216 24 43		
e- Posta Adresi:	754458@meb.k12.tr	Web sayfası adresi:	http://tsomtal.meb.k12.tr		
Kurum Kodu:	754458	Öğretim Şekli:	Tam Gün / Tam yıl		
Okulun Hizmete Giriş Tarihi : 2005		Toplam Çalışan Sayısı	52		
Öğrenci Sayısı:	Kız	206	Öğretmen Sayısı	Kadın	16
	Erkek	304		Erkek	31
	Toplam	510		Toplam	47
Derslik Başına Düşen Öğrenci Sayısı	: 27	Şube Başına Düşen Öğrenci Sayısı	: 16		
Öğretmen Başına Düşen Öğrenci Sayısı	: 11	Şube Başına 30'dan Fazla Öğrencisi Olan Şube Sayısı	: 3		
Öğrenci Başına Düşen Toplam Gider Miktarı (Öğrenci/Yıl)	: 6.961,01 TL	Öğretmenlerin Kurumdaki Ortalama Görev Süresi	: 5		

BÖLÜM I

1.GİRİŞ VE STRATEJİK PLANIN HAZIRLIK SÜRECİ

5018 Sayılı Kamu Mali Yönetimi ve Kontrol Kanunu ile kamu kaynaklarının daha etkili ve verimli bir şekilde kullanılması, hesap verebilir ve saydam bir yönetim anlayışının oluşması hedeflenmektedir.

2024-2028 dönemi stratejik planının hazırlanması sürecinin temel aşamaları; kurul ve ekiplerin oluşturulması, çalışma takviminin hazırlanması, uygulanacak yöntemlerin ve yapılacak çalışmaların belirlenmesi şeklindedir.

PLAN HAZIRLIK SÜRECİ

Okulumuzun 2024-2028 dönemlerini kapsayan stratejik plan hazırlık aşaması, üst kurul ve stratejik plan ekibinin oluşturulması ile başlamıştır. Ekip üyeleri bir araya gelerek çalışma takvimini oluşturulmuş, görev dağılımı yapılmıştır. Okulun 2024-2028 Stratejik Planda yer alan amaçlar, hedefler, göstergeler ve faaliyetler incelenmiş ve değerlendirilmiştir. Ayrıca 12. Kalkınma planı, İl ve İlçe Milli Eğitim Müdürlükleri 2024-2028 Stratejik Planları, mevzuat, üst politika belgeleri, paydaş, PESTLE, GZFT ve kuruluş içi analizlerinden elde edilen veriler ışığında eğitim ve öğretim sistemine ilişkin sorun ve gelişim alanları ile eğitime ilişkin öneriler tespit edilmiştir.

Planlama sürecine aktif katılımını sağlamak üzere paydaş anketi, toplantı ve görüşmeler yapılmıştır. Geleceğe yönelim bölümüne geçilerek okulumuzun amaç, hedef, gösterge ve eylemleri belirlenmiştir. Çalışmaları yürüten ekip ve kurul bilgileri altta verilmiştir.

1.1.Strateji Geliştirme Kurulu ve Stratejik Plan Ekibi

Strateji Geliştirme Kurulu: Okul müdürünün başkanlığında, okul müdür yardımcısı, bir öğretmen ve okul/aile birliği başkanı ile bir yönetim kurulu üyesinden olmak üzere 5 kişiden oluşan üst kurul kurulmuştur.

Stratejik Plan Ekibi: Okul müdürü tarafından görevlendirilen ve üst kurul üyesi olmayan müdür yardımcısı başkanlığında, belirlenen öğretmenler ve gönüllü velilerden ekip oluşturulmuştur.

2024-2028 Stratejik Plan üst kurulu Tablo 1’de yer almaktadır.

Tablo 2. Stratejik Plan Üst Kurulu ve Ekibi

Üst Kurul Bilgileri		Ekip Bilgileri	
Adı Soyadı	Unvanı	Adı Soyadı	Unvanı
Hüseyin CERİTLİ	MÜDÜR	Serkan OKUDUCU	MÜDÜR YARDIMCISI
İdris SAĞIR	MÜDÜR BAŞYRD.	Sinan EL	ÖĞRETMEN
Ender KARAKAYA	ÖĞRETMEN	Yusuf KELEŞ	ÖĞRETMEN
Seyfitdin ÖZDEMİR	OKUL AİLE BİR. BŞK.	Kamil GÖZÜKARA	VELİ
Mehmet ÇABUK	OKUL AİLE BİRLİĞİ ÜYESİ	Sudenaz DEMİRCİ	ÖĞRENCİ

1.2. Planlama Süreci:

Ticaret ve Sanayi Odası Mesleki ve Teknik Anadolu Lisesi'nin 2024-2028 dönemi stratejik plan hazırlanma süreci 2022/21 sayılı Genelgesine uygun olarak 25.04.2024 tarih ve 100978364 sayılı onay ile Strateji Geliştirme Kurulu ve Stratejik Plan Ekibi'nin oluşturularak başlamıştır. Ekip tarafından oluşturulan çalışma takvimi kapsamında ilk aşamada durum analizi çalışmaları yapılmış ve durum analizi aşamasında, paydaşlarımızın plan sürecine aktif katılımını sağlamak üzere paydaş anketi, toplantı ve görüşmeler yapılmıştır. Durum analizinin ardından geleceğe yönelim bölümüne geçilerek okulumuzun amaç, hedef, gösterge ve stratejileri belirlenmiştir.

Stratejilerin Belirlenmesi;

Stratejik planlama ekibi tarafından, tüm iç ve dış paydaşların görüş ve önerileri bilimsel yöntemlerle analiz edilerek planlı bir çalışmayla stratejik plan hazırlanmıştır.

Bu çalışmalarda izlenen adımlar;

1. Okulun var oluş nedeni (misyon), ulaşmak istenilen nokta (vizyon) belirlenip okulumuzun tüm paydaşlarının görüşleri ve önerileri alındıktan sonra vizyona ulaşmak için gerekli olan stratejik amaçlar belirlenmiştir. Stratejik amaçlar;
 - a. Okul içinde ve faaliyetlerimiz kapsamında iyileştirilmesi, korunması veya önlem alınması gereken alanlarla ilgili olan stratejik amaçlar,
 - b. Okul içinde ve faaliyetler kapsamında yapılması düşünülen yenilikler ve atılımlarla ilgili olan stratejik amaçlar,
 - c. Yasalar kapsamında yapmak zorunda olduğumuz faaliyetlere ilişkin stratejik amaçlar olarak da ele alınmıştır.
2. Stratejik amaçların gerçekleştirilebilmesi için hedefler konulmuştur. Hedefler stratejik amaçla ilgili olarak belirlenmiştir. Hedeflerin spesifik, ölçülebilir, ulaşılabilir, gerçekçi, zamana bağlı, sonuca odaklı, açık ve anlaşılabilir olmasına özen gösterilmiştir.

3. Hedeflere uygun belli bir amaca ve hedefe yönelik, başlı başına bir bütünlük oluşturan, yönetilebilir, maliyetlendirilebilir faaliyetler belirlenmiştir. Her bir faaliyet yazılırken; bu faaliyet "bizi amacımıza ulaştırır mı" sorgulaması yapılmıştır

4. Strateji, alt hedefler ve faaliyet/projeler belirlenirken yasalar kapsamında yapmak, zorunda olunan faaliyetler, paydaşların önerileri, çalışanların önerileri, önümüzdeki dönemde beklenen değişiklikler ve GZFT (SWOT) çalışması göz önünde bulundurulmuştur

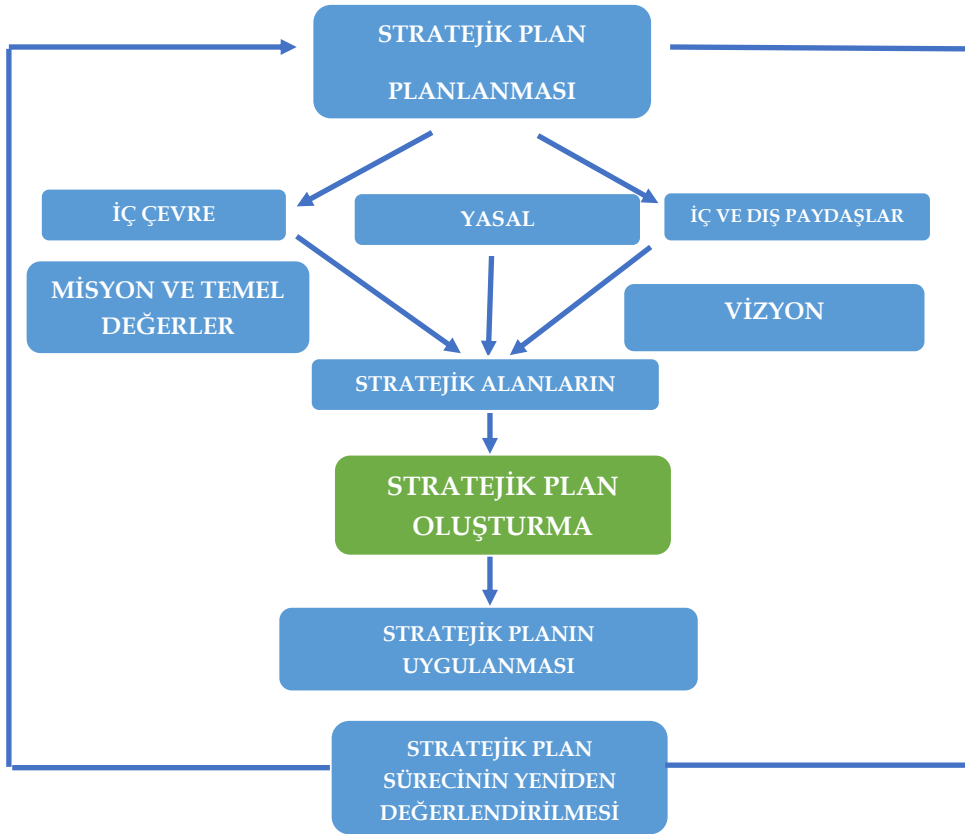
5. GZFT çalışmasında ortaya çıkan zayıf yanlar iyileştirilmeye, tehditler bertaraf edilmeye; güçlü yanlar ve fırsatlar değerlendirilerek kurumun faaliyetlerinde fark yaratılmaya çalışılmıştır; önümüzdeki dönemlerde beklenen değişikliklere göre de önlemler alınmasına özen gösterilmiştir.

6. Strateji, Hedef ve Faaliyetler kesinleştikten sonra her bir faaliyet için, maliyetlendirilme yapılmıştır.

7. Maliyeti hesaplanan her bir faaliyetler için kullanılacak kaynaklar belirtilmiştir. Maliyeti ve kaynağı hesaplanan her bir faaliyet/projenin toplamları hesaplanarak bütçeler ortaya çıkartılmıştır.

Yukarıdaki çalışmalar gerçekleştirildikten sonra Ticaret ve Sanayi ODası Mesleki ve Teknik Anadolu Lisesi'nin 2024-2028 Dönemi Stratejik Plan taslağı son halini almış ve onaya sunulmuştur.

Şekil 1. Stratejik Plan İş Akış Şeması



BÖLÜM II

DURUM ANALİZİ

Bu bölümde, okulumuzun mevcut durumunu ortaya koyarak neredeyiz sorusuna yanıt bulunmaya çalışılmıştır.

Durum analizi bölümünde, aşağıdaki hususlarla ilgili analiz ve değerlendirmeler yapılmıştır;

- Kurumsal tarihçe
- Uygulanmakta olan planın değerlendirilmesi
- Mevzuat analizi
- Üst politika belgelerinin analizi
- Faaliyet alanları ile ürün ve hizmetlerin belirlenmesi
- Paydaş analizi
- Kuruluş içi analiz
- Dış çevre analizi (Politik, ekonomik, sosyal, teknolojik, yasal ve çevresel analiz)
- Güçlü ve zayıf yönler ile fırsatlar ve tehditler (GZFT) analizi
- Tespit ve ihtiyaçların belirlenmesi

2.1. Kurumsal Tarihçe

Okulumuz, 2005-2006 eğitim öğretim yılında " İletişim Meslek Lisesi" adıyla, Gazipaşa Kışla Mevkiindeki tarihi taş binada hizmete açılmış; ismi 13.01.2009 tarihinde "Aşık Mahzuni Şerif Ticaret Meslek Lisesi" olarak değiştirilmiştir. 2010-2011 eğitim öğretim yılında, Haydarbey Mahallesiindeki Güzel Sanatlar ve Spor Lisesi binasında faaliyetini sürdürmüştür. 2011-2012 eğitim öğretim yılında, "Ticaret ve Sanayi Odası tarafından yaptırılan okula "Ticaret ve Sanayi Odası Ticaret Meslek Lisesi" adı verilmiştir. 18.06.2014 tarihli Bakanlık Makamının 2498406 sayılı onayı ile okulumuzun ismi "Ticaret ve Sanayi Odası Mesleki ve Teknik Anadolu Lisesi" olmuştur.

Okulumuz Adalet, Bilişim teknolojileri, Grafik ve Fotoğraf alanları merkezi sınav sistemi ile öğrenci olarak Halkla İlişkiler ve Organizasyon, Gazetecilik alanları mahalli yerleştirme ile öğrenci olarak toplamda 5 alan ve 6 dalda eğitim öğretimini sürdürmektedir.

2.2. Uygulanmakta Olan Stratejik Planın Değerlendirilmesi

Stratejik Hedef 1.1. Kayıt bölgemizde yer alan çocukların okullaşma oranları artırılacak ve öğrencilerin uyum ve devamsızlık sorunları da giderilecektir.

Tablo 3. Uygulanmakta Olan Stratejik Hedef 1.1. Değerlendirmesi

Performans Göstergeleri	Hedef Etkisi	Başlangıç Değeri (2018)	2021 Hedef	2021 Gösterge Hedefine Ulaşma Oranı (%)	2023 Hedef	2023 Gösterge Hedefine Ulaşma Oranı (%)	Performans Göstergesi Değerlendirme (İlgililik, Etkililik, Etkinlik Sürdürülebilirlik)
Kayıt bölgesindeki öğrencilerden okula kayıt yaptıranların oranı (%)	%20	75	83	%93	95	%60	Pandemi ve Kahramanmaraş merkezli 6 Şubat depremleri nedeniyle hedefte sapma olmuştur
İlkokul birinci sınıf öğrencilerinden en az bir yıl okul öncesi eğitim almış olanların oranı (%) (Lise)	%10	10	18	%66	22	%66	Pandemi ve Kahramanmaraş merkezli 6 Şubat depremleri nedeniyle hedefte sapma olmuştur
Okula yeni başlayan öğrencilerden oryantasyon eğitimine katılanların oranı (%)	%20	100	175	%85	200	%85	Pandemi ve Kahramanmaraş merkezli 6 Şubat depremleri nedeniyle hedefte sapma olmuştur
Bir eğitim ve öğretim döneminde 20 gün ve üzeri devamsızlık yapan öğrenci oranı (%)	%40	25	10	-	5	-	Pandemi ve Kahramanmaraş merkezli 6 Şubat depremleri nedeniyle hedefte sapma olmuştur
Bir eğitim ve öğretim döneminde 20 gün ve üzeri devamsızlık yapan yabancı öğrenci oranı (%)	%10	6	3	-	1	-	Pandemi ve Kahramanmaraş merkezli 6 Şubat depremleri nedeniyle hedefte sapma olmuştur

Stratejik Hedef 2.1. Etkin bir rehberlik anlayışıyla, öğrencilerimizi ilgi ve becerileriyle orantılı bir şekilde üst öğrenime hazır hale getiren daha kaliteli bir kurum yapısına geçilecektir.

Tablo 4. Uygulanmakta Olan Stratejik Hedef 2.1. Değerlendirmesi

Performans Göstergeleri	Hedef Etkisi	Başlangıç Değeri (2018)	2021 Hedef	2021 Gösterge Hedefine Ulaşma Oranı (%)	2023 Hedef	2023 Gösterge Hedefine Ulaşma Oranı (%)	Performans Göstergesi Değerlendirme (İlgililik, Etkililik, Etkinlik Sürdürülebilirlik)
Üniversite tanıtımı ile ilgili yapılan faaliyet sayısı	5	2	3	%33	4	%50	Pandemi ve Kahramanmaraş merkezli 6 Şubat depremleri nedeniyle hedefte sapma olmuştur
Üniversite tanıtımı ile ilgili yapılan faaliyetlere katılan öğrenci sayısı	5	150	450	%20	600	%30	Pandemi ve Kahramanmaraş merkezli 6 Şubat depremleri nedeniyle hedefte sapma olmuştur
Okul bölümlerini tanıtıcı seminer sayısı	8	4	8	%25	12	%45	Pandemi ve Kahramanmaraş merkezli 6 Şubat depremleri nedeniyle hedefte sapma olmuştur
Okul bölümlerini tanıtıcı seminerlere katılan öğrenci sayısı	8	160	400	-	600	%25	Pandemi ve Kahramanmaraş merkezli 6 Şubat depremleri nedeniyle hedefte sapma olmuştur
TYT' ye giren öğrenci sayısı	15	150	170	%84	200	%56	Öğrencilere daha etkin bir yönlendirme çalışması yapılması gerekmektedir.
Ön lisans programına yerleşen öğrenci sayısı	20	45	60	%29	70	%7	Ön Lisans programları hakkında öğrencilerinin rehberlik faaliyetlerine ihtiyaçları olduğu tespit edilmiştir.
Lisans programına yerleşen öğrenci sayısı	20	35	50	%62	60	%53	
Başarısızlık nedeniyle sınıf tekrarı yapan öğrenci sayısı	4	5	2	%50	0	%50	Pandemi ve Kahramanmaraş merkezli 6 Şubat depremleri nedeniyle hedefte sapma olmuştur
Devamsızlık nedeniyle sınıf tekrarı yapan öğrenci sayısı	4	8	4	%10	0	%20	Pandemi ve Kahramanmaraş merkezli 6 Şubat depremleri nedeniyle hedefte sapma olmuştur
Takdir alan öğrenci sayısı	6	275	350	%78	400	%67	
Teşekkür alan öğrenci sayısı	5	289	350	%85	400	%81	

Stratejik Hedef 2.2. Öğrencilerin okulda olumlu yönde davranış geliřtirmeleri sađlanacaktır.

Tablo 5. Uygulanmakta Olan Stratejik Hedef 2.2. Deđerlendirmesi

Performans Göstergeleri	Hedef Etkisi	Başlangıç Deđeri (2018)	2021 Hedef	2021 Gösterge Hedefine Ulaşma Oranı (%)	2023 Hedef	2023 Gösterge Hedefine Ulaşma Oranı (%)	Performans Göstergesi Deđerlendirme (İlgililik, Etkililik, Etkinlik Sürdürülebilirlik)
Onur Belgesi alan öğrenci sayısı	20	46	70	%35	110	%41	
Disiplin cezası alan öğrenci sayısı	20	28	18	%100	10	%100	
Rehber öğretmenler tarafından öğrenci davranışları ile ilgili yapılan görüşme sayısı	35	400	650	%15	800	%70	Pandemi ve Kahramanmraş merkezli 6 Şubat depremleri nedeniyle hedefte sapma olmuştur
Başarılarından dolayı ödüllendirilen öğrenci sayısı	25	50	80	%40	100	%42	

Stratejik Hedef 2.3. Veli desteđinin öğrenci başarısı üzerinde kilit rol oynadıđı velilere hissettirilecek ve yönetim süreçlerine etkin katılımı sađlanacaktır.

Tablo 6. Uygulanmakta Olan Stratejik Hedef 2.3. Deđerlendirmesi

Performans Göstergeleri	Hedef Etkisi	Başlangıç Deđeri (2018)	2021 Hedef	2021 Gösterge Hedefine Ulaşma Oranı (%)	2023 Hedef	2023 Gösterge Hedefine Ulaşma Oranı (%)	Performans Göstergesi Deđerlendirme (İlgililik, Etkililik, Etkinlik Sürdürülebilirlik)
Veli toplantısı sayısı	30	3	6	%33	6	%33	Pandemi ve Kahramanmraş merkezli 6 Şubat depremleri nedeniyle hedefte sapma olmuştur
Veli toplantısına davet edilen veli sayısı	20	700	700	%70	700	%70	Pandemi ve Kahramanmraş merkezli 6 Şubat depremleri nedeniyle hedefte sapma olmuştur
Veli toplantısına katılan veli sayısı	30	200	350	%10	450	%15	Pandemi ve Kahramanmraş merkezli 6 Şubat depremleri nedeniyle hedefte sapma olmuştur

Veli toplantısına katılan veli oranı (%)	5	%28	%49	%45	%63	%40	Pandemi ve Kahramanmaraş merkezli 6 Şubat depremleri nedeniyle hedefte sapma olmuştur
Velilere yönelik düzenlenen eğitim sayısı	5	0	3	%33	5	%20	Pandemi ve Kahramanmaraş merkezli 6 Şubat depremleri nedeniyle hedefte sapma olmuştur
Veli-okul ve öğrencilerle birlikte uygulanan faaliyet sayısı	10	1	3	%29	4	%25	Pandemi ve Kahramanmaraş merkezli 6 Şubat depremleri nedeniyle hedefte sapma olmuştur

Stratejik Hedef 2.4. Etkin bir rehberlik anlayışıyla, öğrencilerimizi ilgi ve becerileriyle orantılı bir şekilde istihdama hazır hale getiren daha kaliteli bir kurum yapısına geçilecektir.

Tablo 7. Uygulanmakta Olan Stratejik Hedef 2.4. Değerlendirmesi

Performans Göstergeleri	Hedef Etkisi	Başlangıç Değeri (2018)	2021 Hedef	2021 Gösterge Hedefine Ulaşma Oranı (%)	2023 Hedef	2023 Gösterge Hedefine Ulaşma Oranı (%)	Performans Göstergesi Değerlendirme (İlgililik, Etkililik, Etkinlik Sürdürülebilirlik)
Kariyer günü etkinlik sayısı	30	6	12	%33	14	%21	Pandemi ve Kahramanmaraş merkezli 6 Şubat depremleri nedeniyle hedefte sapma olmuştur
Kurum-Sektör İş Birliği Sayısı	30	2	5	%40	7	%42	Pandemi ve Kahramanmaraş merkezli 6 Şubat depremleri nedeniyle hedefte sapma olmuştur
Kurum-Sektör İş Birliği kapsamında destek alan öğrenci sayısı ve oranı.	10	50	180	%17	180	%17	Pandemi ve Kahramanmaraş merkezli 6 Şubat depremleri nedeniyle hedefte sapma olmuştur
Ders dışı meslek kursları sayısı	15	2	5	%30	5	%30	Pandemi ve Kahramanmaraş merkezli 6 Şubat depremleri nedeniyle hedefte sapma olmuştur
Ders dışı meslek kurslarına katılan öğrenci sayısı	15	100	250	%50	350	%10	Pandemi ve Kahramanmaraş merkezli 6 Şubat depremleri nedeniyle hedefte sapma olmuştur

Stratejik Hedef 2.5. Bilimsel, kültürel, sanatsal ve sportif faaliyetler ve bu faaliyetlere katılım oranı arttırılacaktır.

Tablo 8. Uygulanmakta Olan Stratejik Hedef 2.5. Değerlendirmesi

Performans Göstergeleri	Hedef Etkisi	Başlangıç Değeri (2018)	2021 Hedef	2021 Gösterge Hedefine Ulaşma Oranı (%)	2023 Hedef	2023 Gösterge Hedefine Ulaşma Oranı (%)	Performans Göstergesi Değerlendirme (İlgililik, Etkililik, Etkinlik Sürdürülebilirlik)
Eğitim Amaçlı yapılan gezi sayısı	25	2	4	-	6	%33	Pandemi ve Kahramanmaraş merkezli 6 Şubat depremleri nedeniyle hedefte sapma olmuştur
Eğitim Amaçlı yapılan gezilere katılan öğrenci sayısı	25	160	280	-	350	%25	Pandemi ve Kahramanmaraş merkezli 6 Şubat depremleri nedeniyle hedefte sapma olmuştur
Okul dışında yürütülen faaliyet sayısı	25	2	4	-	6	%50	Pandemi ve Kahramanmaraş merkezli 6 Şubat depremleri nedeniyle hedefte sapma olmuştur
Okul dışında yürütülen faaliyetlere katılan öğrenci sayısı	25	40	150	-	250	%36	Pandemi ve Kahramanmaraş merkezli 6 Şubat depremleri nedeniyle hedefte sapma olmuştur

Stratejik Hedef 3.1. Veli ve öğretmen memnuniyeti ve motivasyon sağlanacak/oluşturulacak ve çeşitli çalışmalarla bu durum korunacaktır ve arttırılacaktır.

Tablo 9. Uygulanmakta Olan Stratejik Hedef 3.1. Değerlendirmesi

Performans Göstergeleri	Hedef Etkisi	Başlangıç Değeri (2018)	2021 Hedef	2021 Gösterge Hedefine Ulaşma Oranı (%)	2023 Hedef	2023 Gösterge Hedefine Ulaşma Oranı (%)	Performans Göstergesi Değerlendirme (İlgililik, Etkililik, Etkinlik Sürdürülebilirlik)
Çalışan memnuniyet oranı	20	%60	%75	%94	%85	%83	Pandemi ve Kahramanmaraş merkezli 6 Şubat depremleri nedeniyle hedefte sapma olmuştur
Uygulanan veli anket sonucu veli memnuniyet oranı	20	%40	%55	%98	%65	%95	Pandemi ve Kahramanmaraş merkezli 6 Şubat depremleri nedeniyle hedefte sapma olmuştur

Öğretmenlerin motivasyonunu arttırmaya yönelik yapılan faaliyetlerin sayısı	30	3	6	-	8	%25	Pandemi ve Kahramanmaraş merkezli 6 Şubat depremleri nedeniyle hedefte sapma olmuştur
Öğretmenlerin motivasyonunu arttırmaya yönelik yapılan faaliyetlere katılan öğretmen sayısı	30	40	50	-	55	%48	Pandemi ve Kahramanmaraş merkezli 6 Şubat depremleri nedeniyle hedefte sapma olmuştur

2019-2023 stratejik planın değerlendirilmesi, planın uygulanmış olan dönemine ilişkin hedef ve göstergeler bazında gerçekleşme düzeyi ile başarı ve başarısızlık nedenlerini içermektedir. Bu çalışmanın amacı; yeni stratejik planda yer alacak amaç, hedef ve performans göstergelerinin doğru bir çerçevede belirlenmesini temin etmektir. Bu çalışma için 2019-2023 stratejik planın izleme ve değerlendirme bölümünde detayları verilen stratejik plan izleme ile stratejik plan değerlendirme tablolarından yararlanılmıştır.

2019-2023 stratejik planın değerlendirilmesi sonucu hedef ve performans göstergelerinde hedeflenen sonuçların çoğunluğuna ulaşamadığı, ana gerekçe olarak yaşanan pandemi ve sonrasında yaşanan Kahramanmaraş merkezli 6 Şubat depremleri neden olsa da belirlenen hedeflerin yüksek olduğu, yeni plan için yapılacak çalışmada hedef ve performans göstergelerinde bazılarının güncellenmesi, hedefleri belirlerken önceki planın istatistiğinden faydalanılmasına ve yeni göstergelerin belirlenmesine karar verilmiştir.

2.3. Yasal Yükümlülükler ve Mevzuat Analizi

Tablo 10. Yasal Yükümlü Olunan Kanunlar

KANUN			
Tarih	Sayı	No	Adı
23/07/1965	12056	657	Devlet Memurları Kanunu
14/06/1973	14574	1739	Milli Eğitim Temel Kanunu
24/10/2003	25269	4982	Bilgi Edinme Hakkı Kanunu
30/03/2012	28261	6287	İlköğretim ve Eğitim Kanunu İle Bazı Kanunlarda Değişiklik Yapılmasına Dair Kanun

Tablo 11. Yasal Yükümlü Olunan Yönetmelikler

YÖNETMELİK		
Yayımlandığı Resmi Gazete/Tebliğler Dergisi		Adı
Tarih	Sayı	
12/10/2013	28793	Milli Eğitim Bakanlığı Personelinin Görevde Yükselme, Unvan Değişikliği ve Yer Değiştirme Suretiyle Atanması Hakkında Yönetmelik
07/09/2013	28758	Millî Eğitim Bakanlığı Ortaöğretim Kurumları Yönetmeliği
09/02/2012	28199	Millî Eğitim Bakanlığı Okul-Aile Birliği Yönetmeliği
18/01/2007	26407	Taşınır Mal Yönetmeliği
31/12/2009	27449	Millî Eğitim Bakanlığı Ders Kitapları Ve Eğitim Araçları Yönetmeliği
11/08/1973	14622	Devlet Memurlarının Tedavi Yardımı Ve Cenaze Giderleri Yönetmeliği
25/10/1982	17849	Kamu Kurum Ve Kuruluşlarında Çalışan Personelin Kılık Ve Kıyafetine Dair Yönetmelik
29/10/2011	28099	Devlet Memurlarına Verilecek Hastalık Raporları İle Hastalık Ve Refakat İznine İlişkin Usul Ve Esaslar Hakkında Yönetmelik
12/10/2013	28793	Millî Eğitim Bakanlığı Personelinin Görevde Yükselme, Unvan Değişikliği Ve Yer Değiştirme Suretiyle Atanması Hakkında Yönetmelik
13/08/2005	25905	Öğretmenlik Kariyer Basamaklarında Yükselme Yönetmeliği
12/09/1984	18513	Resmi Mühür Yönetmeliği
02/12/2004	25658	Resmî Yazışmalarda Uygulanacak Esas Ve Usuller Hakkında Yönetmelik
16/05/1988	19816	Devlet Arşiv Hizmetleri Hakkında Yönetmelik

17/04/2001	24376	Millî Eğitim Bakanlığı Rehberlik Ve Psikolojik Danışma Hizmetleri Yönetmeliği
13/01/2005	25699	Millî Eğitim Bakanlığı İlköğretim Ve Orta Öğretim Kurumları Sosyal Etkinlikler Yönetmeliği
28/08/2007	26627	Okul Servis Araçları Hizmet Yönetmeliği
09/08/2006	26254	Millî Eğitim Bakanlığı Kurum Tanıtım Yönetmeliği
02/04/1993	21540	Millî Eğitim Bakanlığına Bağlı Kurumlara Ait Açma, Kapatma Ve Ad Verme Yönetmeliği
28/12/1988	20033	Sabotajlara Karşı Koruma Yönetmeliği
26/07/2002	24822	Binaların Yangından Korunması Hakkında Yönetmelik

Tablo 12. Yasal Yükümlü Olunan Yönetmelikler

YÖNERGE		
Yayın		Adı
Tarih	Sayı	
25/10/2013	3087071	Millî Eğitim Bakanlığı Ortaöğretim Kurumlarına Geçiş Yönergesi
Kasım 1999	2506	Millî Eğitim Bakanlığı Eğitim Bölgeleri Ve Eğitim Kurulları Yönergesi
Ağustos 2003	2551	Millî Eğitim Bakanlığı Eğitim Ve Öğretim Çalışmalarının Plânlı Yürütülmesine İlişkin Yönerge
23/09/2014	4145909	Millî Eğitim Bakanlığı Örgün ve Yaygın Eğitimi Destekleme ve Yetiştirme Kursları Yönergesi
Mart 2001	2522	Millî Eğitim Bakanlığı Personeli İzin Yönergesi
Mart 2007	2594	Millî Eğitim Bakanlığı Bayrak Törenleri Yönergesi

2.4. Üst Politika Belgeleri Analizi

Üst politika belgeleri;

- 12. Kalkınma Planı
- Cumhurbaşkanlığı Programı,
- Orta Vadeli Program,
- Cumhurbaşkanlığı Yıllık Programı,
- Millî Eğitim Bakanlığı Stratejik Planı,
- İl Millî Eğitim Müdürlüğü Stratejik Planı,
- İlçe Millî Eğitim Müdürlüğü Stratejik Planı

2.5. Faaliyet Alanları ile Ürün/Hizmetler

2.5.1 Faaliyet Alanları

Tablo 13. Faaliyet Alanları

FAALİYET ALANI 1: EĞİTİM	FAALİYET ALANI 2: YÖNETİM İŞLERİ
Hizmet-1 Rehberlik Hizmetleri <ul style="list-style-type: none">• Veli• Öğrenci• Öğretmen	Hizmet-1 Öğrenci işleri hizmeti <ul style="list-style-type: none">• Kayıt- Nakil işleri• Devam-devamsızlık• Sınıf geçme vb.
Hizmet-2 Sosyal-Kültürel Etkinlikler <ul style="list-style-type: none">• Sosyal Kulüp Çalışmaları• Okul Aile Birliği Etkinlikleri• Gezi Etkinlikleri• Şiir• Halk Oyunları• Tiyatro	Hizmet-2 Öğretmen işleri hizmeti <ul style="list-style-type: none">• Derece terfi• Hizmet içi eğitim• Özlük hakları v.b
Hizmet-3 Spor Etkinlikleri <ul style="list-style-type: none">• Futbol• Voleybol• Basketbol• Kros• Masa Tenisi	Hizmet-2 Döner Sermaye Hizmeti <ul style="list-style-type: none">• Bilişim Teknolojileri işlemleri• Grafik ve Fotoğraf Alanı İşlemleri
FAALİYET ALANI 3: ÖĞRETİM	FAALİYET ALANI 4: MESLEK EDİNDİRME
Hizmet-1 Müfredatın işlenmesi <ul style="list-style-type: none">• Müfredat Kapsamında Derslerin verilmesi• Yüksek Öğretime Hazırlık• Mesleki ve Teknik Geziler	Hizmet-1 Mesleki Eğitim <ul style="list-style-type: none">• Tüm Alan Öğrencilerinin Mesleki Eğitimi• Teorik/Uygulamalı Eğitim• İşletmede Beceri Eğitimi• Mesleki Rehberlik• Mesleki Tanıtım Yönlendirme• Mezun Öğrencilerin Takibi
Hizmet-2 Kurslar <ul style="list-style-type: none">• DYK• Meslek Gelişim Kursları	Hizmet-3 Çıraklık Eğitim MESEM <ul style="list-style-type: none">• Tüm Alan Öğrencilerinin Mesleki Eğitimi• Teorik/Uygulamalı Eğitim• İşletmede Meslek Eğitimi
Hizmet-3 Proje çalışmaları <ul style="list-style-type: none">• Erasmus+ Projeleri• Dilimiz Zenginliğimiz Projesi• e-TİWİNNİG Projeleri• Ben Her Yerde Varım Projesi• Akademik Başarıyı Arttırma Projesi• ÇEDES Projesi• Sosyal Sorumluk Projeleri	
FAALİYET ALANI 5: TOPLUM HİZMETİ	FAALİYET ALANI 6: YARDIM
Hizmet-1 Okul İçi hizmetler	Hizmet-1 Öğrencilere Ekonomik Destekler

<ul style="list-style-type: none"> Okul Bahçesi Yeşillendirme Çalışmaları Temizlik Düzen Çalışmaları Okul Kantin ve Yemekhanesi ile ilgili Düzenlemeler 	<ul style="list-style-type: none"> Nakit Yardımı Aynı Yardım
FAALİYET ALANI 7: BAKIM ONARIM	
Hizmet-1 Onarım <ul style="list-style-type: none"> Ödenek Temini veya Tahsisi Onarım işlemlerinin Takibi 	
Hizmet-2 Araç Gereç <ul style="list-style-type: none"> Araç Gereç Temini veya Tahsisi 	Hizmet-3 Donatım <ul style="list-style-type: none"> Donatım Temini veya Tahsisi

2.5.2 Ürün ve Hizmet Listesi

Tablo 14. Ürün ve Hizmet Listesi

Öğrenci kayıt, kabul ve devam işleri	Eğitim hizmetleri
Öğrenci başarısının değerlendirilmesi	Öğretim hizmetleri
Sınav işleri	Toplum hizmetleri
Sınıf geçme işleri	Kulüp çalışmaları
Öğrenim belgesi düzenleme işleri	Diploma
Personel işleri	Sosyal, kültürel ve sportif etkinlikler
Öğrenci davranışlarının değerlendirilmesi	Burs hizmetleri
Öğrenci sağlığı ve güvenliği	MESEM hizmetleri
Okul çevre ilişkileri	Açık Lise
Rehberlik	Bilimsel araştırmalar
Staj çalışmaları	Yaygın eğitim
	Mezunlar (öğrenci)

2.6. Paydaş Analizi

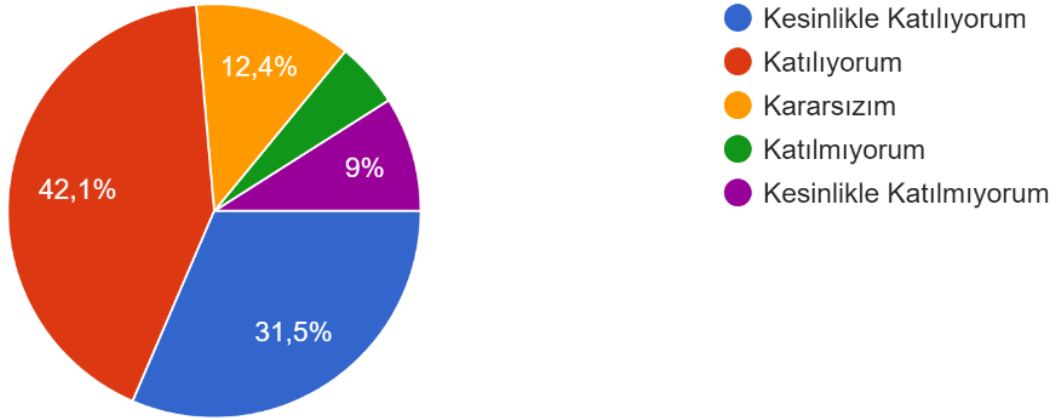
Kurumumuzun en önemli paydaşları arasında yer alan öğrenci, veli ve öğretmenlerimize yönelik olarak anket uygulanmıştır. 5’li Likert Ölçeğine göre hazırlanmış olan anketlerde öğretmenler için toplam 17, öğrenciler için toplam 22, veliler için ise yine 22 soruya yer verilmiştir.

Değerlendirme yapılırken “Kesinlikle Katılıyorum” ve “Katılıyorum”, “Katılmıyorum” ile “Kesinlikle Katılmıyorum” birlikte yorumlanmış olup, “Kararsızım” maddesi ise yalnız değerlendirilmiştir.

Paydaşlarımıza uygulamış olduğumuz anket çalışması verileri SPSS programına yüklenmiş olup, sonuçlar aşağıdaki gibi yorumlanmıştır.

Öğrenci Anketi Sonuçları:

Okulumuzda toplam 510 öğrenci öğrenim görmektedir. Tesadüfi Örneklemeye Yöntemine göre seçilmiş toplam 178 öğrenciye uygulanan anket sonuçları aşağıda yer almaktadır.

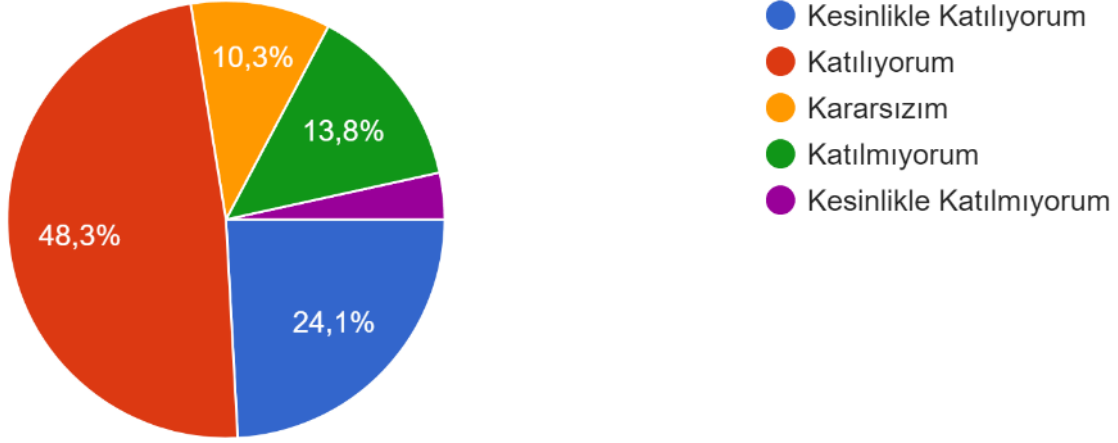


Şekil 2: Öğrencilerin Ulaşılabilirlik Düzeyi

“Okul rehberlik servisinden ihtiyaçlarım doğrultusunda faydalanabiliyorum” sorusuna ankete katılan öğrencilerin %73,6’sı Katılıyorum yönünde görüş belirtmişlerdir.

Öğretmen Anketi Sonuçları:

Okulumuzda görev yapmakta olan toplam 47 öğretmenin 29'una uygulanan anket sonuçları aşağıda yer almaktadır.



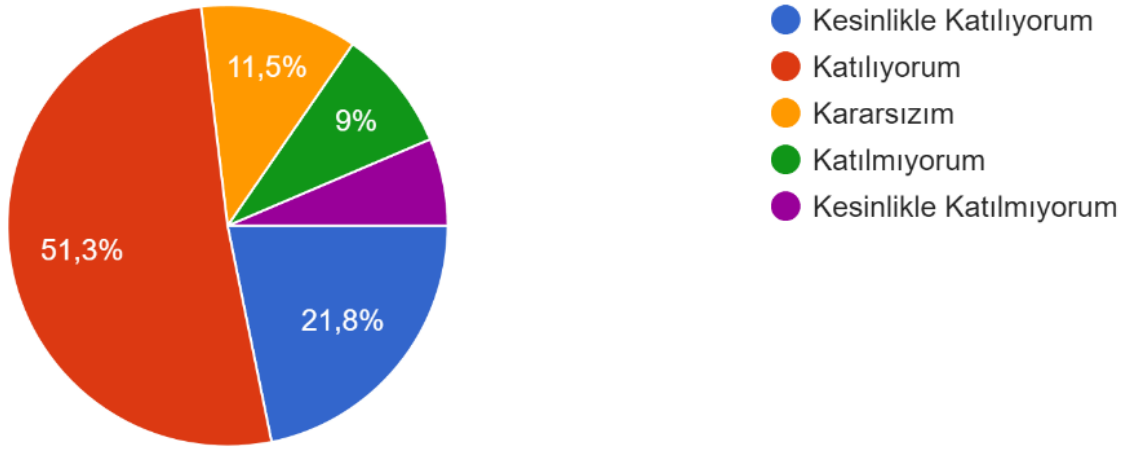
Şekil 3: Kaynaklara Erişim Durumu

“Etkili bir öğretmen olmak için kaynaklara erişimim var.” sorusuna anket çalışmasına katılan 29 öğretmenlerimizin %72,4’i Katılıyorum yönünde görüş belirtmişlerdir.

Veli Anketi Sonuçları:

790 veli içerisinde Tesadüfi Örneklemeye Yöntemine göre 78 kişiye anket uygulanmıştır.

Okulumuzda öğrenim gören öğrencilerin velilerine yönelik gerçekleştirilmiş olan anket çalışması sonuçları aşağıdaki gibidir.



Şekil 4: Velilerin Ulaşılabilirliği

“Öğretmenlerin benimle iletişim kurma yöntemlerinden memnunum.” sorusuna ankete katılmış olan velilerin %73,1’u olumlu yönde görüş belirtmişlerdir.

2.7. Okul/Kurum İçi Analiz

Kuruluş içi analiz; insan kaynaklarının yetkinlik düzeyi, kurum kültürü, teknoloji ve bilişim altyapısı, fiziki ve mali kaynaklara ilişkin analizlerin yapılarak okul/kurumun mevcut kapasitesinin değerlendirilmesidir. Ayrıca, bu bölümde okul/kurumun teşkilat şemasına da yer verilir.

Tablo 15.Okul/Kurum İçi Analiz İçerik Tablosu

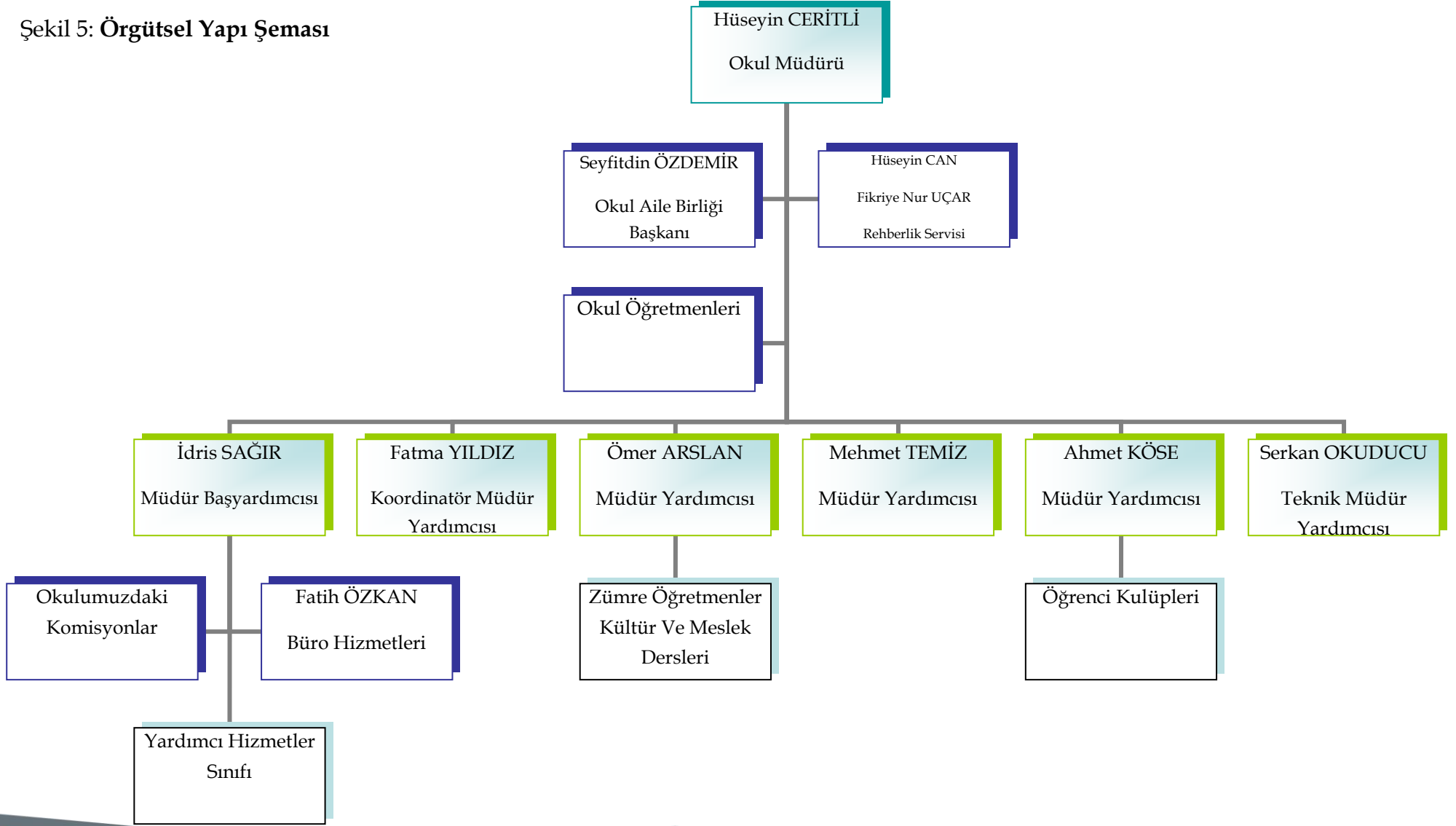
Okul/Kurum İçi	Analiz İçerik Tablosu		
Öğrenci Sayıları	Sınıf Kademesine Göre	9. Sınıf	149
		10. Sınıf	128
		11. Sınıf	130
		12. Sınıf	103

	Meslek Alanlarına Göre	Adalet	137			
		Bilişim Teknolojileri	84			
		Halkla İlişkiler	101			
		Grafik ve Fotoğraf	91			
		Gazetecilik	73			
		Mesleki Eğitim Merkezi Programı	24			
	Kaynaştırma Öğrencisi	9. Sınıf	2			
		10. Sınıf	2			
		11. Sınıf	1			
		12. Sınıf	1			
Yabancı Uyruklular Öğrencisi	7					
Akademik Başarı Verileri	Okul Başarı Oranları	Sınıf \ Not	9	10	11	12
		85-100	% 2	% 5	% 11	% 3
		70-84,99	% 20	% 26	% 37	% 45
		60-69,99	% 24	% 22	% 30	% 39
		50-59,99	% 22	% 24	% 17	% 13
		0-49,99	% 31	% 23	% 5	% 0
	Üniversite Kazananlar Sayısı		Ön Lisans	Lisans		
		2021	31	13		
		2022	26	11		
		2023	32	5		
Sosyal-kültürel-bilimsel ve sportif başarı verileri	<p>Güreş Grekoromen: İl birincisi ve Türkiye üçüncüsü</p> <p>Güreş Aba: İki il birincisi</p> <p>Karate: il birincisi</p> <p>Halter: il birincisi ve il ikincisi</p> <p>Karakucak: il üçüncüsü</p> <p>Slogan yarışması: İl üçüncüsü ve beşincisi</p>					

	Kitap Okuma Yarışması: il birincisi		
Devam-devamsızlık verileri	Gün Sayısı	Öğrenci Dağılımı	
	0 - 4,5	% 27,1	
	5 - 14,5	% 44,8	
	15 - 30	% 21,7	
	>30	% 6,4	
Okul Disiplinini Etkileyen Faktörler Analizi	Sosyo-ekonomik durum, parçalanmış aile yapısı, ailenin eğitim düzeyi, yaşanan pandemi ve beraberinde getirdiği olumsuzluklar, öğrencilerin hedef eksikliği ve hazıroluşluk düzeyindeki eksilikler		
İnsan Kaynakları Verileri	Eğitim Durumu		
	Lisans	30	
	Yüksek Lisans	15	
	Doktora Eğitimi Devam Eden	2	
	Kariyer Basamakları Durumu		
	Öğretmen	20	
	Uzman Öğretmen	20	
	Başöğretmen	7	
Öğretmenlerin Hizmet İçi Eğitime Katılma Oranları		Ortalama HİE Sayısı	Toplam Alınan HİE
	2021	3,43	127
	2022	8,51	315
	2023	6,95	306
Öğrenme Ortamı Verileri	<p>Okul derslik ve atölyeleri bir ana binadan oluşmaktadır.</p> <p>Prefabrik yapıdan oluşan bir spor salonu bulunmakta ancak 06/02/2023 Kahramanmaraş depremleri nedeniyle İl Milli Eğitim Müdürlüğünün arşivi olarak kullanılmaktadır.</p> <p>Toplamda 19 sınıfı, 8 atölyesi, 1 duruşma salonu, 1 kütüphanesi bulunmaktadır.</p>		

2.7.1. Örgütsel Yapı

Şekil 5: Örgütsel Yapı Şeması



2.7.2. İnsan Kaynakları

Okulumuzun çalışanlarına ilişkin bilgiler altta yer alan tabloda belirtilmiştir.

Tablo 16. Personel Bilgileri

Unvan	Erkek	Kadın	Toplam
Okul Müdürü ve Müdür Yardımcısı	6	1	7
Meslek Öğretmeni	9	6	15
Branş Öğretmeni	15	8	23
Rehber Öğretmen	1	1	2
İdari Personel	1	-	1
Yardımcı Personel	3	1	4
Toplam Çalışan Sayıları	35	17	52

2.7.3. Teknolojik Düzey

Teknolojik kaynaklar başta olmak üzere okulumuzda bulunan çalışır durumdaki donanım malzemelerine ilişkin bilgilere Tablo 6’da yer verilmiştir.

Tablo 17. Teknolojik Kaynaklar Tablosu

Teknolojik Kaynaklar			
Akıllı Tahta Sayısı	32	Yazıcı Sayısı	15
Masaüstü Bilgisayar Sayısı	190	Fotokopi Makinası Sayısı	2
Taşınabilir Bilgisayar Sayısı	3	TV Sayısı	3
Projeksiyon Sayısı	1	İnternet Bağlantı Hızı	100 Mbps

2.7.3. Mali Kaynaklar

Okulumuzun bütçe işlemlerinin genel bütçe, okul aile birliği kısmı okul müdür başyardımcısı ile birlikte veri hazırlama ve kontrol işletmeni tarafından, öğrenci sigorta ve devlet desteği işlemleri koordinatör müdür yardımcısı tarafından, döner sermaye işlemleri ise teknik müdür yardımcısı tarafından yürütülmektedir.

Okulumuzun genel bütçe ödenekleri, okul aile birliđi gelirleri, döner sermaye işletmesi gelirleri ve diđer katkılarda dâhil olmak üzere gelir ve giderlerine ilişkin son üç yıl gerçekleşme bilgileri alttaki tabloda verilmiştir.

Tablo 18. Gelir/Gider Tablosu

Yıllar	Gelir Miktarı	Gider Miktarı
2021	1.011.088,87 TL	1.015.483,94 TL
2022	2.027.231,16 TL	1.979.153,58 TL
2023	3.584.433,11 TL	3.550.114,70 TL

2.7.4. İstatistiki Veriler

Okulumuzun binası ile açık ve kapalı alanlarına ilişkin temel bilgiler Tablo 8’de yer almaktadır.

Tablo 19. Okul Yerleşkesine İlişkin Bilgiler

Okul Bölümleri		Özel Alanlar	Var	Yok
Okul Kat Sayısı	4	Çok Amaçlı Salon	✓	
Derslik Sayısı	19	Çok Amaçlı Saha	✓	
Derslik Alanları (m ²)	48,75 m ²	Kütüphane	✓	
Kullanılan Derslik Sayısı	19	Fen Laboratuvarı		✓
Şube Sayısı	20	Bilgisayar Laboratuvarı	✓	
İdari Odaların Alanı (m ²)	177,5 m ²	Bölüm Atölyesi	✓	
Öğretmenler Odası (m ²)	46,5 m ²	Uygulama Salonu	✓	
Okul Oturum Alanı (m ²)	880 m ²	Pansiyon		✓
Okul Bahçesi (Açık Alan)(m ²)	5500 m ²			
Okul Kapalı Alan (m ²)	3520 m ²			
Kantin (m ²)	75 m ²			
Tuvalet Sayısı	40			

Sınıf ve Öğrenci Bilgileri

Okulumuzda yer alan sınıflar ve bu sınıflarda öğrenim gören öğrenci sayıları alttaki tabloda yer almaktadır.

Tablo 20. Öğrenci Sayıları

SINIFI	Kız	Erkek	Toplam	SINIFI	Kız	Erkek	Toplam
9/A	13	18	31	11/A	16	14	30
9/B	4	28	32	11/B	2	23	25
9/C	11	16	27	11/C	10	13	23
9/D	15	17	32	11/D	10	12	22
9/E	15	10	25	11/E	6	11	17
10/A	16	14	30	12/A	15	11	26
10/B	3	24	27	12/B	10	10	20
10/C	15	12	27	12/C	13	11	24
10/D	8	14	22	12/D	5	10	15
10/E	11	5	16	12/E	5	10	15
MEMP-9 Bilişim		1	1	MEMP-11 Yazılım		1	1
MEMP-9 Grafik		1	1	MEMP-11 Fotoğraf	1		1
MEMP-10 Bilişim		4	4	MEMP-11 Ofset		6	6
MEMP-10 Grafik		1	1	MEMP-12 Fotoğraf	1		1
MEMP-10 Ofset		1	1	MEMP-12 Grafik	1		1
MEMP-11 Bilişim		4	4	MEMP-12 Ofset		1	1

2.8. Çevre Analizi (PESTLE)

Çevre analiziyle okul/kurum üzerinde etkili olan veya olabilecek politik, ekonomik, sosyo-kültürel, teknolojik, yasal çevresel dış etkenlerin tespit edilmesi amaçlanmıştır. Dış çevreyi oluşturan unsurlar (nüfus, demografik yapı, coğrafi alan, kentsel gelişme, sosyokültürel hayat, ekonomik, sosyal, politik, kültürel durum, çevresel, teknolojik ve rekabete yönelik etkenler vb.) okul ve kurumun kontrolü dışındaki koşullara bağlı ve farklı eğilimlere sahiptir. Bu unsurlar doğrudan veya dolaylı olarak okul/kurumun faaliyet alanlarını etkilemektedir.

Bu analizde; büyük resme bakarak idareyi etkileyen veya etkileyebilecek değişiklikler, eğilimler vb. durumların sınıflandırılması sağlanmıştır. Analiz adında yer alan baş harflerden de anlaşılacağı gibi idare üzerinde etkili olan/olabilecek;

- Politik (Political)
- Ekonomik (Economic)
- Sosyokültürel (Socio-cultural)
- Teknolojik (Technological)
- Yasal (Legal)
- Çevresel (Environmental)

dış etkenler tespit edilmiştir. Analizde ayrıca; tespit edilen hususlar gerçekleştiğinde oluşturacağı potansiyel fırsat ve tehditler ortaya konulacaktır. Böylece tespitlerin ve ihtiyaçların belirlenmesi ve buna yönelik stratejilerin geliştirilmesi sağlanacaktır.

Tablo 21. PESTLE Analizi

P (Politik)	E (Ekonomik)	S (Sosyokültürel)	T (Teknolojik)	L (Yasal)	E (Çevresel)
<ul style="list-style-type: none"> • Kalkınma Planı ve Orta Vadeli Program, • Bakanlık, il ve ilçe stratejik planlarının incelenmesi, • Yasal yükümlülüklerin belirlenmesi, • Oluşturulması gereken kurul ve komisyonlar, • Okul/kurum çevresindeki politik durum. 	<ul style="list-style-type: none"> • Okul/kurum bulunduğu çevrenin genel gelir durumu, • İş kapasitesi, • Okul/kurum gelirini arttırıcı unsurlar, • Okul/kurumun giderlerini arttıran unsurlar, • Tasarruf sağlama imkânları, • İşsizlik durumu, • Mal-ürün ve hizmet satın alma imkânları, • Kullanılabilir bütçe 	<ul style="list-style-type: none"> • Kariyer beklentileri, • Ailelerin ve öğrencilerin bilinçlenmeleri , • Aile yapısındaki değişimler (geniş aileden çekirdek aileye) • e- Devlet uygulamaları, • Okul/kurumun teknoloji kullanım Durumu • Nüfus artışı, Göç, • Nüfusun yaş gruplarına göre dağılımı, • Hayat beklentilerindeki değişimler (Hızlı para kazanma hırısı, lüks yaşama düşkünlük, 	<ul style="list-style-type: none"> • Okul/kurumun teknoloji kullanım Durumu • e- Devlet uygulamaları, • Dijital Platformlar üzerinden uzaktan eğitim imkânları, • Okul/kurumun sahip olmadığı teknolojik araçlar • Personelin ve öğrencilerin teknoloji kullanım kapasiteleri, • Personelin ve öğrencilerin sahip olduğu teknolojik araçlar, • Teknoloji alanındaki gelişmeler • Teknolojinin eğitimde 	<ul style="list-style-type: none"> •Ulusal ve Uluslararası Mevzuat •Mevzuat Değişiklikleri •Sağlık, Güvenlik, Eğitim gibi Sektörel Düzenlemeler 	<ul style="list-style-type: none"> • Hava ve su kirlenmesi, • Toprak yapısı, • Bitki örtüsü, • Doğal kaynakların korunması için yapılan çalışmalar, • Çevrede yoğunluk gösteren hastalıklar, • Doğal afetler (deprem kuşağında bulunma, Covid 19, kene vakaları vb.)

		kırsal alanda kentsel yaşam), • Beslenme alışkanlıkları, • Değerler, mesleki etik kuralları vb.	kullanımı		
--	--	--	-----------	--	--

2.9. GZFT (Güçlü, Zayıf, Fırsat, Tehdit) Analizi

GZFT (Güçlü Yönler, Zayıf Yönler, Fırsatlar ve Tehditler) durum analizi kapsamında kullanılan temel yöntemlerdendir. Okulumuzun mevcut durumunu ortaya koyabilmek için geniş katılımlı bir grup ile GZFT analizi yapılmıştır.

Okulumuzda yapılan GZFT analizinde okulun güçlü ve zayıf yönleri ile okulumuz için fırsat ve tehdit olarak değerlendirilebilecek unsurlar tespit edilmiştir.

Güçlü Yönler

Tablo 22. Güçlü Yönler Analizi

Öğrenciler	Öğrencilerin çoğunluğunun bilinçli ailelere sahip olmaları Sportif ve kültürel etkinliklere katılım oranı Akademik başarı TÜBİTAK, yerel ve ulusal projelere katılım oranı Devamsızlık oranları
Çalışanlar	Kurum kültürü Ekip ruhu Proje tabanlı etkinlikler Yöneticilerin yeterlilik düzeyi Yönetici-öğretmen-öğrenci ve veli iletişimi İş birlikçi faaliyetler
Veliler	Ailelerin bilinç düzeyi Sosyo-ekonomik yönler Etkinliklere katılım ve teşvik
Donanım	Akıllı tahta Bilgisayar laboratuvarı Güçlü internet ağı

Bütçe	Kantin gelirleri Okul aile birliđi Hayırsever destekleri
Yönetim Süreçleri	Eşitlik Liyakat Anlayış
İletişim Süreçleri	İletişim ağları
Bina ve Yerleşke	Derslik başına düşen öğrenci sayısı Öğretmen başına düşen öğrenci sayısı Sportif ve sosyal etkinliklere elverişli mekân Oyun bahçesi

Zayıf Yönler

Tablo 23. Zayıf Yönler Analizi

Öğrenciler	Teknolojinin olumsuz etkileri Disiplin sorunları Çevre faktörleri Yabancı dil yeterliliđi
Veliler	Eđitim sürecine müdahale
Bina ve Yerleşke	Yeni bina ihtiyacı Binanın meslek lisesi ihtiyaçlarına tam olarak cevap verememesi
Donanım	Laboratuvarların etkin kullanımı Akıllı tahtalardan faydalanma düzeyi
Bütçe	Bütçe dağılımı
Çalışanlar	Destek Personel sayısı
Yönetim Süreçleri	Ödüllendirme sistemi İnsan kaynakları yönetim politikalarının yeterliliđi İzleme ve değerlendirme yeterliliđi
İletişim Süreçleri	

Fırsatlar

Tablo 24. Güçlü Yönler Analizi

Politik	Mesleki eğitime verilen önem Eđitim alanında bilinçli atılımlar
----------------	--

	İhtiyaçlara uygun projeler
Ekonomik	Eđitime ayrılan kaynak Hayırseverler Mezunlar
Sosyolojik	Köklü bir üniversitenin varlığı İlin tarihi dokusunun zenginliği Manevi ve kültürel zenginlik
Teknolojik	Teknolojinin eğitim üzerindeki etkisi
Mevzuat-Yasal	Eđitimde fırsat eşitliği
Ekolojik	Çevre bilincindeki artış

Tehditler

Tablo 25. Tehditler Yönler Analizi

	Eđitim sisteminde sürekli yenilenen programlar Destek personel yetersizliği Sınav sistemindeki değişiklikler Yerel yönetimlerin eğitim politikaları
Ekonomik	Teknolojinin hızlı gelişmesiyle birlikte yeni üretilen cihaz ve makinelerin maliyeti
Sosyolojik	Olumsuz çevre koşullarından kaynaklı rehberlik ihtiyacı Kitle iletişim araçlarının olumsuz etkileri İlin nitelikli göç vermesine karşılık niteliksiz göç alması
Teknolojik	Teknolojinin kişiler üzerindeki olumsuz etkileri
Mevzuat-Yasal	Velilerin eğitime yönelik duyarlılık düzeylerindeki farklılıklar Mevzuat değişiklikleri
Ekolojik	Çevre temalı düzenlemelerin yenilenememesi ve uygulamada yaşanan problemler

2.10. Tespit ve İhtiyaçların Belirlenmesi

Durum analizi çerçevesinde gerçekleştirilen tüm çalışmalardan elde edilen veriler; paydaş anketleri, toplantı tutanakları vs. göz önünde bulundurularak özet bir bakış geliştirilmiş, oluşturulan tablo amaç ve hedeflere ulaşmak için temel yapıyı oluşturacaktır.

Tablo 26. Tespit ve İhtiyaçları Belirlenmesi

Durum Analizi Aşamaları	Tespitler	İhtiyaçlar
Uygulanmakta Olan Stratejik Planın Değerlendirilmesi	İzleme ve değerlendirme çalışmalarında eksiklikler saptanmıştır.	İzleme ve değerlendirme için etkin bir sistem kurulması
Paydaş Analizi	Aileler ile iletişim ve iş birliği yetersizdir.	Aileler ile ilişkileri güçlendirecek bir ekosistemin kurulması
Okul İçi Analiz	Öğrencilerin öğrenme stilleri arasında en yüksek yüzde (%80) sosyal öğrenmedir.	İş birlikçi öğretim tekniklerine ağırlık verilmesi

BÖLÜM III

GELECEĞE BAKIŞ

MİSYON, VİZYON VE TEMEL DEĞERLER

Okul Müdürlüğümüzün Misyon, vizyon, temel ilke ve değerlerinin oluşturulması kapsamında öğretmenlerimiz, öğrencilerimiz, velilerimiz, çalışanlarımız ve diğer paydaşlarımızdan alınan görüşler, sonucunda stratejik plan hazırlama ekibi tarafından oluşturulan Misyon, Vizyon, Temel Değerler; Okulumuz üst kuruluna sunulmuş ve üst kurul tarafından onaylanmıştır.

MİSYON

Mesleki eğitim ve öğretim faaliyetleriyle toplumun sosyal, kültürel ve ekonomik gelişimine katkıda bulunacak üstün nitelikli bireyler yetiştirmektir.

VİZYON

Nitelikli eğitim faaliyetleriyle bölgesel ve ulusal düzeyde saygın, kaliteli ve tercih edilen bir kurum olabilmektir.

TEMEL DEĞERLERİMİZ

- Şeffaflık:** Çalışmalar paydaşların erişimine açık olarak gerçekleştirilir. Her düzeyde yetkilinin eylem ve kararından dolayı hesap verme yükümlülüğü vardır.
- Adalet:** Okul yönetimi kurul çalışanları arasında ayırım yapmaz, özveriye ve çalışmaya önem verir ve emeğe saygı göstererek performans değerlendirmesi yapılır.
- İşbirliği Dayanışma ve Paylaşma:** Okul çalışanları işbirliği, dayanışma ve paylaşma anlayışı içinde hareket edilir.
- Yenilikçi ve Üretkenlik:** Çalışanlar yenilikçi ve üretken düşünce ve görüşlerini serbestçe dile getirir ve risk alırlar.
- Katılımcılık:** Çalışanlar, bireysel özellik ve idealizmlerini koruyarak her kademedeki yönetim süreçlerine katılırlar.
- Mükemmellik Aramak:** Çalışanlar, okulun tüm çalışanlarını sürekli olarak iyileştirmek ve geliştirmek anlayışıyla hareket eder.
- Çevrecilik:** Okul paydaşlara çevreye duyarlıdır, doğal yaşamı korur ve geliştirir.

8. **Geleceğe İnanmak:** Okul paydaşları geleceğe ümitle bakar ve geleceği kendileri yaratmaya çalışır.
9. **Toplum Yararı:** Okul çalışanları her şeyden önce toplum yararına gözetir ve bunu bireysel yararlarından üstün tutar

AMAÇ, HEDEF, PERFORMANS GÖSTERGESİ İLE STRATEJİLER

Bu bölümde, stratejik amaçlar, hedefler, performans göstergeleri ile stratejiler yer almaktadır.

TEMA I: KURUMSAL KAPASİTE

Tablo 27. Kurumsal Kapasite Hedef 1.1

Amaç	A1. Okulun amaçlarına ulaşmasını sağlayacak kurumsal imkân ve yetkinlikler verimli ve sürdürülebilir bir şekilde geliştirilecektir.						
Hedef 1.1	H1.1. Okulun fiziki mekânlarının okulun ihtiyaç ve hedefleri doğrultusunda iyileştirilmesi sağlanacaktır.						
Performans Göstergeleri	Hedefe Etkisi (%)	Plan Dönemi Başlangıç Değeri	2024	2025	2026	2027	2028
PG 1.1.1. İyileştirilen fiziki mekân (derslik, spor salonu, kütüphane, pansiyon vb.) sayısı	30	9	10	12	14	15	16
PG 1.1.2. Sektörle iş birliği içerisinde yenilenen atölye ve laboratuvar sayısı	30	1	1	2	2	3	3
PG 1.1.3. Fiziksel mekanların temizlik ve hijyenine ilişkin memnuniyet oranı (%)	20	48,7	51	54	57	60	63
PG 1.1.4. Altyapı ve donatım eksikliği bulunan fiziksel birim sayısı	20	10	10	9	8	7	6
Stratejiler	<p>S1. Okulun fiziki mekânlarının durum tespiti yapılacak ve iyileştirilmesi için önceliklendirilmiş bir plan doğrultusunda çalışmalar yapılacaktır.</p> <p>S2. Fiziki mekânların iyileştirilmesi için kamu idareleri, belediyeler ve işverenlerle iş birlikleri yapılacaktır.</p> <p>S3. Atölye ve laboratuvarların iyileştirilmesi için sektör ile iş birlikleri yapılacaktır.</p> <p>S4. Bilişim altyapısını güçlendirmek amacıyla sektörle iş birlikleri yapılacaktır.</p> <p>S5. Temizlik ve hijyen memnuniyet düzeyi belirlemek için anketler uygulanarak yapılacak değerlendirmeler sonucunda gerekli tedbirler alınacaktır.</p>						

Tablo 28. Kurumsal Kapasite Hedef 1.2

Amaç	A1. Okulun amaçlarına ulaşmasını sağlayacak kurumsal imkân ve yetkinlikler verimli ve sürdürülebilir bir şekilde geliştirilecektir.						
Hedef 1.2	H1.2. Okul yöneticilerinin ve öğretmenlerin mesleki gelişimleri güçlendirilecektir.						
Performans Göstergeleri	Hedefe Etkisi (%)	Plan Dönemi Başlangıç Değeri	2024	2025	2026	2027	2028
PG 1.2.1. Hizmet içi eğitim alan yönetici ve öğretmen oranı (%)	20	%60	%60	%65	%70	%75	%80
PG 1.2.2. İş başı eğitim alan atölye ve laboratuvar öğretmeni oranı (%)	30	%30	%30	%40	%50	%60	%70
PG 1.2.3. Hizmet içi eğitim alan genel bilgi ve kültür dersleri öğretmeni oranı (%)	20	%60	%60	%65	%70	%75	%80
PG 1.2.4. Hizmet içi eğitim alan atölye ve laboratuvar öğretmeni oranı (%)	20	%65	%65	%70	%75	%80	%85
PG 1.2.5. Uzaktan hizmet içi eğitime katılan öğretmen oranı (%)	10	%85	%85	%95	%95	%100	%100
Stratejiler	<p>S1. Okul yöneticilerinin ve öğretmenlerin mesleki gelişim ihtiyaçları tespit edilerek, bu ihtiyaçları gidermeye yönelik bir mesleki gelişim planı hazırlanacaktır.</p> <p>S2. Sektörle yapılan iş birlikleri kapsamında atölye ve laboratuvar öğretmenlerinin iş başı eğitim almaları sağlanacaktır.</p> <p>S3. Kültür öğretmenlerinin alanlarında mesleki gelişimlerini ve öğretmenlik yeterliklerini geliştirmek için yerel ve merkezi düzeyde eğitim almaları sağlanacaktır.</p> <p>S4. Atölye ve laboratuvar öğretmenlerinin alanlarında mesleki gelişimlerini ve öğretmenlik yeterliklerini geliştirmek için yerel ve merkezi düzeyde eğitim almaları sağlanacaktır.</p> <p>S5. Okul yöneticilerinin ve öğretmenlerin uzaktan hizmet içi eğitimlere katılmaları teşvik edilecektir.</p> <p>S6. Okul personelinin motivasyon, iş doyumunu ve kurumsal bağlılık düzeylerini artıracak çalışmalar yapılacaktır.</p>						

Tablo 29. Kurumsal Kapasite Hedef 1.3

Amaç	A1. Okulun amaçlarına ulaşmasını sağlayacak kurumsal imkân ve yetkinlikler verimli ve sürdürülebilir bir şekilde geliştirilecektir.						
Hedef 1.3	H1.3. Eğitim ve öğretimin bilişsel, duyuşsal ve davranışsal açıdan sağlıklı ve güvenli bir ortamda gerçekleştirilmesi için okul sağlığı ve güvenliği geliştirilecektir.						
Performans Göstergeleri	Hedefe Etkisi (%)	Plan Dönemi Başlangıç Değeri	2024	2025	2026	2027	2028
PG 1.3.1. Atölye ve laboratuvarlarda yaşanan iş kazası sayısı	15	5	5	4	3	2	1
PG 1.3.2. Okulda yaşanan kaza sayısı	15	9	9	8	7	6	5
PG 1.3.3. Bağımlılıkla mücadele ile ilgili konularda eğitim alan öğrenci ve öğretmen sayısı	10	275	275	315	330	345	380
PG 1.3.4. Akran zorbalığı ve siber zorbalıkla ilgili konularda eğitim alan öğrenci ve öğretmen sayısı	10	180	180	250	320	390	460
PG 1.3.5. Sağlıklı beslenme ve obezite ile ilgili konularda verilen eğitim alan öğrenci ve öğretmen sayısı	10	180	180	250	320	390	460
PG 1.3.6. Hijyen, gıda güvenliği, bulaşıcı hastalıklar ile ilgili konularda verilen eğitim alan öğrenci ve öğretmensayısı	10	180	180	250	320	390	460
PG 1.3.7. Disiplin kuruluna sevk edilen olayı sayısı	10	35	35	30	27	24	20
PG 1.3.8. Sivil savunma eğitimlerine katılan öğrenci ve öğretmen sayısı	10	350	350	420	470	480	500
PG 1.3.9. Afet ve acil durum tatbikat sayısı	10	2	2	3	4	5	6
Stratejiler	S1. Atölye ve laboratuvarlarda iş kazası yaşanmaması için bilgilendirme faaliyetleri yapılacak ve eğitim ortamları iş güvenliği ve sağlığına uygun hâle getirilecektir. S2. Öğrenci, öğretmen ve velilerde farkındalık oluşturmak için bağımlılıkla mücadele, akran zorbalığı, siber zorbalık, sağlıklı beslenme ve obezite, hijyen, bulaşıcı hastalıklar ve gıda güvenliği gibi konularda alan uzmanları ile iş birliğinde eğitimler düzenlenecektir.						

	<p>S3. Okulda yaşanan disiplin olaylarının nedeni rehber öğretmen koordinasyonunda sınıf rehber öğretmeni ve öğrencilerin diğer öğretmenleriyle iş birliğinde tespit edilerek bu konuda çalışmalar yapılarak öğrencilerin ve velilerin farkındalıkları artırılabacaktır.</p> <p>S4. Başarılı ve örnek davranış sergileyen öğrencilerin onur belgesiyle ödüllendirilmesi ve bu öğrencilerin diğer öğrencilere örnek olması sağlanacaktır.</p> <p>S5. Doğa, insan ve teknoloji kaynaklı (deprem, sel, heyelan, yangın, çığ ve salgın hastalıklar vd.) afetlere karşı gerekli tedbirlerin alınması için çalışmalar yapılacaktır.</p> <p>S6. Doğa, insan ve teknoloji kaynaklı (deprem, sel, heyelan, yangın, çığ ve salgın hastalıklar vd.) konularında alan uzmanları ile iş birliğinde öğretmen, öğrenci ve velilere farkındalık eğitimleri verilecektir.</p> <p>S7. Sivil savunma alanında kulüp faaliyetleri kapsamında etkinlikler düzenlenecektir.</p> <p>S8. Okulun afet ve acil durum eylem planının güncel tutulması sağlanacaktır.</p> <p>S9. Afet ve acil durum tatbikatları düzenlenecektir.</p>
--	---

Tablo 30. Kurumsal Kapasite Hedef 1.4

Amaç	A1. Okulun amaçlarına ulaşmasını sağlayacak kurumsal imkân ve yetkinlikler verimli ve sürdürülebilir bir şekilde geliştirilecektir.						
Hedef 1.4	H1.4. Döner Sermaye (DÖSE) faaliyetleri artırılabacaktır.						
Performans Göstergeleri	Hedef Etkisi (%)	Plan Dönemi Başlangıç Değeri	2024	2025	2026	2027	2028
PG 1.4.1. DÖSE çalışmasında bulunan alan sayısı	%30	1	1	2	3	4	5
PG 1.4.2. DÖSE çalışmalarından ortaya çıkan ürün çeşidi sayısı	%30	350	350	400	450	500	550
PG 1.4.3. DÖSE faaliyetinde yer alan öğrenci sayısı	%20	15	15	20	30	35	40
PG 1.4.4. DÖSE faaliyetinde yer alan öğretmen sayısı	%20	2	2	3	4	5	6
Stratejiler	<p>S1. DÖSE üretilen ürünlerin çeşitlendirilmesi sağlanacaktır.</p> <p>S2. Okulda bulunan uygun alanlarda DÖSE faaliyetlerinin yapılması sağlanacaktır.</p> <p>S3. DÖSE faaliyetlerinin yürütülmesinde sektörle iş birlikleri sağlanacaktır.</p>						

Tablo 31. Kurumsal Kapasite Hedef 1.5

Amaç	A1. Okulun amaçlarına ulaşmasını sağlayacak kurumsal imkân ve yetkinlikler verimli ve sürdürülebilir bir şekilde geliştirilecektir.						
Hedef 1.5	H1.5. İklim değişikliğinin olumsuz etkilerini azaltmak ve çevresel sürdürülebilirliği sağlamak için tasarruf tedbirleri kapsamında enerji verimliliği artırılacaktır.						
Performans Göstergeleri	Hedefe Etkisi (%)	Plan Dönemi Başlangıç Değeri	2024	2025	2026	2027	2028
PG 1.5.1. Elektrik tüketimi miktarı (kw)	20	31.368,66 Kw	30.741 Kw	30.126 Kw	29.524 Kw	28.934 Kw	28.355 Kw
PG 1.5.2 Su tüketim miktarı (Ton)	20	1.111 Ton	1.089 Ton	1.067 Ton	1.045 Ton	1.024 Ton	1.003 Ton
PG 1.5.3. Doğalgaz/akaryakıt/kömür tüketim miktarı (m ³ /lt/kg)	20	75.197,98 m ³	71.438 m ³	67.866 m ³	64.473 m ³	61.249 m ³	58.187 m ³
PG 1.5.4. Temiz ve sürdürülebilir enerji kaynaklarından sağlanan enerji miktarı (kw)	40	0	0	0	0	0	0
Stratejiler	S1. Okul elektrik, su ve yakıt tüketimi miktar ve tutar olarak izlenerek tüketimi artıran unsurlar araştırılacak ve verimliliği artıracak tedbirler alınacaktır. S2. Tasarruf tedbirleri kapsamında enerji verimliliği ile ilgili farkındalık çalışmaları yapılacaktır. S3. Enerji tasarrufunun sağlanması için atölye ve laboratuvarlarda tedbir alınmasına yönelik çalışmalar yapılacaktır. S4. Enerji tasarrufuna yönelik proje geliştirilecektir. S5. Temiz ve sürdürülebilir enerji kaynaklarından daha fazla yararlanmak için çalışmalar yapılacaktır.						

TEMA II: EĞİTİM ÖĞRETİME ERİŞİM ve KATILIM

Eğitim ve öğretime erişim okullaşma ve okul terki, devam ve devamsızlık, okula uyum ve oryantasyon, özel eğitime ihtiyaç duyan bireylerin eğitime erişimi, yabancı öğrencilerin eğitime erişimi ve hayat boyu öğrenme kapsamında yürütülen faaliyetlerin ele alındığı temadır.

Tablo 32. Kurumsal Kapasite Hedef 2.1

Performans Göstergeleri	Hedefe Etkisi (%)	Plan Dönemi Başlangıç Değeri	2024	2025	2026	2027	2028
PG 2.1.1. Bir eğitim ve öğretim yılında devamsızlık süresi 20 günden (mazeretli ve mazeretsiz) fazla olan öğrenci oranı (%)	25	%16,3	%16,3	%16,0	%15,7	%15,5	%15,0
PG 2.1.2. Bir eğitim ve öğretim yılında sınıf tekrar eden öğrenci oranı (%)	25	%4,8	%4,8	%4,4	%4,0	%3,8	%3,5
PG 2.1.3. Bir eğitim ve öğretim yılında örgün eğitimden ayrılan öğrenci oranı (%)	20	%6	%5,5	%5	%4,5	%4	%3,5
PG 2.1.4. Okula kayıt olanların mezun olma oranı (%)	10	%67,5	%60	%70	%73	%75	%78
PG 2.1.5. Bir eğitim ve öğretim yılında destekleme ve yetiştirme kurslarına kayıt yaptıran öğrenci oranı (%)	10	%16	%16	%17	%18	%19	%20
PG 2.1.6. Destekleme ve yetiştirme kurslarındaki toplam ders saatinin 1/5'ine devam etmeyen öğrenci oranı (%)	10	%29	%28	%27	%26	%25	%24
Stratejiler	S1. Öğrencilerin devamsızlık nedenleri belirlenecek, öğrenci ve veli iş birliğiyle bu nedenleri ortadan kaldırmaya yönelik çalışmalar yürütülecektir. S2. Öğrenci devamsızlığının olumsuz etkilerini azaltmaya yönelik eksik kazanımların giderilmesi, sosyal etkinlikler, uzaktan öğrenme olanaklarına ilişkin farkındalık çalışmaları gibi telafi tedbirleri alınacaktır. S3. Okul ortamının öğrenciler için cazip hale gelmesini sağlayacak sosyal,						

	<p>sportif vb. imkânlar artırılacaktır.</p> <p>S4. Sınıf tekrarı nedenleri araştırılarak buna yönelik önleyici tedbirler geliştirilecektir.</p> <p>S5. DYK kurslarına devamsızlık nedenleri araştırılarak devamsızlığı azaltacak çalışmalar yapılacaktır.</p> <p>S6. Öğrencilerin örgün eğitimden ayrılma nedenleri araştırılıp okul kaynaklı nedenlerin ortadan kaldırılmasına yönelik tedbirler alınacaktır.</p> <p>S7. Özel eğitim ihtiyacı olan öğrencilerin uygun alanda eğitim alabilmeleri için rehberlik ve yönlendirme faaliyetleri yapılacaktır.</p> <p>S8. Öğrencilerin okula, okul kültürüne ve eğitim alacakları alana uyumunu güçlendirmek için çalışmalar yürütülecektir.</p>
--	--

Tablo 33. Kurumsal Kapasite Hedef 2.2

Amaç	A2. Öğrencilerin eğitim ve öğretime etkin katılımlarıyla tamamlamalarını sağlamak.						
Hedef 2.2	H2.2. Öğrencilerin ders dışı etkinliklere katılım oranları artırılacaktır.						
Performans Göstergeleri	Hedefe Etkisi (%)	Plan Dönemi Başlangıç Değeri	2024	2025	2026	2027	2028
PG 2.2.1. Bir eğitim ve öğretim yılında bilimsel, sosyal, kültürel, sanatsal ve sportif alanlarda kurum içi ve kurum dışı en az iki faaliyete katılan öğrenci oranı (%)	35	%18	%22	%25	%28	%32	%35
PG 2.2.2. Bir eğitim ve öğretim yılında en az iki toplum hizmeti faaliyetine katılan öğrenci oranı (%)	35	%6	%6,5	%7	%7,5	%8	%8,5
PG 2.2.3. Bir eğitim ve öğretim yılında yerel, ulusal ve uluslararası proje, yarışma vb. etkinliklere katılan öğrenci oranı (%)	30	%5,4	%5,9	%6,5	%7,0	%7,5	%8,0
Stratejiler	<p>S1. Her bir öğrencinin bir kulüp faaliyetinde aktif olarak yer alması sağlanarak kulüp faaliyetlerinin etkinliği artırılacaktır.</p> <p>S2. Öğrencilerin seviyelerine uygun olarak toplumsal sorunların çözümüne katkı sağlamak amacıyla afet ve acil durum, çevre, eğitim, spor, kültür ve turizm, sağlık ve sosyal hizmetler alanlarında toplum hizmeti faaliyetlerine katılımları artırılacaktır.</p> <p>S3. Öğrencilerin yerel, ulusal ve uluslararası proje ve yarışmalara katılmaları teşvik edilecektir.</p> <p>S4. Okulda eğitimi verilen meslek alanlarının öğretim programı kazanımlarına uygun olarak kurum dışı etkinliklere katılım teşvik edilecektir.</p> <p>S5. Okulda oluşturulacak bilim kulübü aracılığıyla yerel düzeyde etkinliklerin</p>						

düzenlemesi sağlanacaktır.

S6. Sektörle iş birliği içerisinde yürütülen bilimsel, sosyal, kültürel, sanatsal ve sportif alanlardaki faaliyetler artırılabacaktır.

TEMA III: EĞİTİM VE ÖĞRETİMDE KALİTE

Eğitim ve öğretimde kalitenin artırılması başlığı esas olarak eğitim ve öğretim faaliyetinin hayata hazırlama işleminde yapılacak çalışmaları kapsamaktadır.

Bu tema altında akademik başarı, sınav kaygıları, sınıfta kalma, ders başarıları ve kazanımları, disiplin sorunları, öğrencilerin bilimsel, sanatsal, kültürel ve sportif faaliyetleri ile istihdam ve meslek edindirmeye yönelik rehberlik ve diğer mesleki faaliyetler yer almaktadır.

Tablo 34. Eğitim ve Öğretimde Kalite Hedef 3.1

Performans Göstergeleri	Hedef Etkisi (%)	Plan Dönemi Başlangıç Değeri	2024	2025	2026	2027	2028
PG 3.1.1. Matematik dersi not ortalaması	%20	40,81	45	48	50	55	58
PG 3.1.2. Türk dili ve Edebiyatı dersi not ortalaması	%20	57,55	60	62	64	66	68
PG 3.1.3. Ortak dersler not ortalaması	%20	57,8	59	61	63	65	67
PG 3.1.4. Yabancı dil dersleri not ortalaması	%20	64,28	68	70	72	74	76
PG 3.1.5. Öğrenci başına okunan kitap ortalaması	%20	2	3	3	4	4	5
Stratejiler	S1. Öğrencilerin genel derslerdeki kazanım eksiklikleri tespit edilerek destekleme ve yetiştirme kurslarıyla akademik yeterliklerinin artırılması sağlanacaktır. S2. Uzaktan eğitim videoları aracılığıyla öğrencilerin tamamlayıcı ve destekleyici eğitim almaları sağlanacaktır. S3. Okulda düzenlenen münazara, panel vb. etkinlikler vasıtasıyla öğrencilerin dili kullanma ve kendilerini ifade etme becerileri geliştirilecektir. S4. Öğrencilerin kitap okumasını teşvik etmek için etkinlikler düzenlenecektir. S5. Okul içinde makale, kompozisyon yazma, resim yapma vb. yarışmalar düzenlenecek ve öğrencilerin ödüllendirilmesi sağlanacaktır.						

	S6. Derslerde proje tabanlı yöntem kullanılarak öğrencilerin analiz, sentez ve değerlendirme becerilerinin geliştirilmesi sağlanacaktır.
	S7. Her bir öğrencinin hazır bulunuşluk seviyesine uygun en az bir proje ve etkinliğe katılımı sağlanacaktır.

Tablo 35. Eğitim ve Öğretimde Kalite Hedef 3.2

Amaç	A3. Ulusal ve uluslararası alanda mesleki yeterliliği ile kabul gören, mesleki değerlere sahip, yaratıcı, yenilikçi, girişimci, üretken, ekonomiye değer katan ehil işgücü yetiştirilmesi sağlanacaktır.						
Hedef 3.2	H3.2. Öğrencilerin mesleki beceri ve yetkinlikleri geliştirilecektir.						
Performans Göstergeleri	Hedefe Etkisi (%)	Plan Dönemi Başlangıç Değeri	2024	2025	2026	2027	2028
PG 3.2.1. Meslek dersleri yıl sonu puan ortalaması	15	66,88	68	70	72	74	76
PG 3.2.2. Beceri eğitimi yıl sonu puan ortalaması	15	88,2	90	91	92	93	94
PG 3.2.3. Beceri eğitimi alan öğrencilerden işletmenin öğrenci becerileri ile ilgili memnuniyet oranı	15	%85,2	%87	%88	%89	%90	%91
PG 3.2.4. Beceri eğitimi alan öğrencilerden işletmenin mesleki etik ile ilgili memnuniyet oranı	15	%78,3	%79	%80	%81	%82	%83
PG 3.2.5. Öğrencilerin beceri eğitimi aldıkları işletmeden memnuniyet oranı	10	%73,1	%74	%75	%76	%77	%78
PG 3.2.6. Yeşil becerilerle ilgili hazırlanan en az bir etkinlik/projeye katılan öğrenci oranı	10	%4,3	%4,8	%5	%5,5	%6	%6,5
PG 3.2.7. Öncelikli olarak yapay zekâ, ileri teknoloji vb. konularda üretilen proje sayısı (bilişim, elektrik ve elektronik teknolojileri alanı)	10	1	1	2	2	3	3
PG 3.2.8. Öncelikli olarak yapay zekâ, ileri teknoloji vb. alanlarda yerel, ulusal ve uluslararası boyutlarda katılım sağlanan etkinlik sayısı	5	2	2	2	2	3	3

PG 3.2.9. Buluş, patent, marka ve faydalı model başvuru sayısı	5	1	1	2	2	2	3
Stratejiler	<p>S1. Meslek derslerinde proje tabanlı yöntem kullanılarak öğrencilerin analiz, sentez ve değerlendirme becerilerinin geliştirilmesi sağlanacaktır.</p> <p>S2. Bakanlık tarafından hazırlanan eğitim-iş ahlakı ve öğrenci yeterlilikleri anketlerinin işletmeler ve öğrenciler tarafından doldurması sağlanacaktır. Anket sonuçları değerlendirilerek sonuçlara uygun stratejiler belirlenecektir.</p> <p>S3. Öğrencilerin atölye ve laboratuvar derslerinde fiziki mekân sorumluluğu alması sağlanarak öğrencilerde sorumluluk bilinci geliştirilecektir.</p> <p>S4. Mesleki ve teknik eğitimle ilgili yerel, ulusal ve uluslararası boyutta düzenlenen etkinliklere katılım sağlanacaktır.</p> <p>S5. Öğrencilerin alanlarında becerilerini geliştirmelerini, mesleki yeterliklerinin farkına varmalarını sağlamak amacıyla fikri mülkiyet alanında çalışmalar geliştirilecektir.</p> <p>S6. Çevre okullarda eğitim gören öğrencilerde iklim değişikliği ve yeşil dönüşüm konularında farkındalık oluşturulmasına yönelik faaliyetler gerçekleştirilecektir.</p>						

Tablo 36. Eğitim ve Öğretimde Kalite Hedef 3.3

Amaç	A3. Ulusal ve uluslararası alanda mesleki yeterliliği ile kabul gören, mesleki değerlere sahip, yaratıcı, yenilikçi, girişimci, üretken, ekonomiye değer katan ehil işgücü yetiştirilmesi sağlanacaktır.						
Hedef 3.3	H3.3. Bir üst öğrenime yerleşen mesleki ve teknik ortaöğretim öğrencileri sayısı artırılabacaktır.						
Performans Göstergeleri	Hedefe Etkisi (%)	Plan Dönemi Başlangıç Değeri	2024	2025	2026	2027	2028
PG 3.3.1. Alanında bir üst öğrenime yerleşen öğrenci oranı	40	%12,5	%13	%13,5	%14	%14,5	%15
PG 3.3.2. Ön lisans programlarına yerleşen öğrenci oranı	30	32	33	34	35	36	37
PG 3.3.3. Lisans programlarına yerleşen öğrenci oranı	30	5	5	5	6	7	8
Stratejiler	<p>S1. Destekleme ve yetiştirme kurslarıyla öğrencilerin genel bilgi ve kültür derslerindeki yeterlilikleri arttırılacaktır.</p> <p>S2. Dijital platformlarla öğrenciler akademik anlamda desteklenecektir.</p> <p>S3. Öğrencileri ilgi, yetenek ve ihtiyaçları doğrultusunda bir üst öğrenim programına hazırlayacak mesleki ve eğitsel rehberlik faaliyetleri yürütülecektir.</p>						

Tablo 37. Eğitim ve Öğretimde Kalite Hedef 3.4

Amaç	A3. Ulusal ve uluslararası alanda mesleki yeterliliği ile kabul gören, mesleki değerlere sahip, yaratıcı, yenilikçi, girişimci, üretken, ekonomiye değer katan ehil işgücü yetiştirilmesi sağlanacaktır.						
Hedef 3.4	H3.4. Öğrencilerin akademik ve yaşam becerileri geliştirilmesi için rehberlik faaliyetleri güçlendirilecektir.						
Performans Göstergeleri	Hedefe Etkisi (%)	Plan Dönemi Başlangıç Değeri	2024	2025	2026	2027	2028
PG 3.4.1. Öğrenci görüşmeleri sayısı	20	650	680	730	780	830	880
PG 3.4.2. Veli görüşmeleri sayısı	20	355	385	425	465	515	565
PG 3.4.3. Öğretmen görüşmeleri sayısı	15	4	4	5	5	6	6
PG 3.4.4. Düzenlenen etkinlik sayısı	15	3	3	4	5	6	6
PG 3.4.5. Bireysel ve grup başarısını artırma uygulamaları sayısı	15	1	1	2	2	2	3
PG 3.4.6. Düzenlenen kariyer günü sayısı	15	3	5	6	7	8	9
Stratejiler	<p>S1. Sınıf rehber öğretmen ve okul rehber öğretmen arasındaki çalışma iş birliği güçlendirilerek sağlıklı ruh yapısına sahip, kendisini keşfetmeyi öğrenmiş mutlu bireyler yetiştirmeyi sağlamak amacıyla etkinlikler/uygulamalar gerçekleştirilecektir.</p> <p>S2. Rehberlik faaliyetlerinin önemi ile ilgili öğretmenlere yönelik farkındalık faaliyetleri geliştirilecektir.</p> <p>S3. Öğrencilerin yaş dönem özellikleri, bu dönemde karşılaşılabilecek sorunlar ve bu sorunlarla baş etme, öğrenci-veli sağlıklı iletişim kurma yöntemleriyle ilgili velilere yönelik etkinlikler düzenlenerek velilerin eğitim süreçlerinde yer alması sağlanacaktır.</p> <p>S4. Mesleki ve teknik ortaöğretimden mezun ve alanlarında başarı sağlamış bireylerle birlikte kariyer günleri düzenlenerek öğrencilerin motivasyonlarının artırılması sağlanacaktır.</p> <p>S5. Sektörle iş birliği içinde seminer düzenlenerek öğrencilerde girişimcilik konusunda farkındalıklarının artırılması sağlanacaktır.</p>						

Tablo 38. Eğitim ve Öğretimde Kalite Hedef 3.5

Amaç	A3. Ulusal ve uluslararası alanda mesleki yeterliliği ile kabul gören, mesleki değerlere sahip, yaratıcı, yenilikçi, girişimci, üretken, ekonomiye değer katan ehil işgücü yetiştirilmesi sağlanacaktır.						
Hedef 3.5	H3.5. Sektörle işbirlikleri artırılarak öğrencilerin pratik deneyim, burs ve istihdam imkânları artırılabacaktır.						
Performans Göstergeleri	Hedefe Etkisi (%)	Plan Dönemi Başlangıç Değeri	2024	2025	2026	2027	2028
PG 3.5. 1. Sektörle iş birliği kapsamında imzalanan protokol sayısı	20	1	1	1	2	2	2
PG 3.5. 2. Protokol kapsamında beceri eğitimi alan öğrenci sayısı	20	21	23	25	27	29	34
PG 3.5. 3. Protokol kapsamında düzenlenen işbaşı eğitimlerine katılan öğretmen sayısı	20	2	2	3	4	5	6
PG 3.5. 4. Protokol kapsamında burs alan öğrenci sayısı	20	3	3	3	3	4	5
PG 3.5. 5. Protokol imzalanan kurum/kuruluşlarda mezuniyetten sonra istihdam edilen öğrenci sayısı	20	2	2	3	4	5	6
Stratejiler	<p>S1. Öğrencilerin burs, staj/beceri eğitimi ve istihdam imkânlarını artırmak, öğretmenlerin mesleki gelişimlerini sağlamak amacıyla işbaşı eğitimleri düzenlemek için mesleki ve teknik ortaöğretimde eğitimi verilen alanlarda sektörle iş birliğini güçlendirecek protokollerin sayısı artırılacaktır.</p> <p>S2. İmzalanan protokollerin yürütülme süreçleri ve uygulama sonuçları izlenerek elde edilen veriler ulusal boyutta oluşturulan protokol izleme sistemine girilecektir.</p> <p>S3. Merkezi ve mahallî düzeyde protokoller kapsamında düzenlenen işbaşı eğitimlerine öğretmenlerin katılımı sağlanacaktır.</p> <p>S4. Okul yöneticilerinin sektörle iletişim ve iş birliği becerileri güçlendirilecektir.</p>						

BÖLÜM IV

MALİYETLENDİRME

Tablo 39.2024-2028 Stratejik Planı Maliyetlendirme Tablosu

Kaynak Tablosu	2024	2025	2026	2027	2028	Toplam
Genel Bütçe	4.400.000 TL	5.600.000 TL	6.600.000 TL	7.700.000 TL	8.800.000 TL	33.100.000 TL
Döner Sermaye	240.000 TL	300.000 TL	360.000 TL	430.000 TL	490.000 TL	1.820.000 TL
Okul Aile Birlikleri	148.000 TL	189.000 TL	225.000 TL	265.000 TL	304.000 TL	1.131.000 TL
TOPLAM	4.788.000 TL	6.089.000 TL	7.185.000 TL	8.395.000 TL	9.594.000 TL	36.051.000 TL

MALİYET TABLOSU

Tablo 40.2024-2028 Stratejik Planı Faaliyet/Proje Maliyetlendirme Tablosu

STRATEJİK AMAÇ/ HEDEF	Plan Dönemi				
	2024	2025	2026	2027	2028
STRATEJİK AMAÇ 1					
Hedef 1.1	957.600 TL	1.217.800 TL	1.437.000 TL	1.679.000 TL	1.918.800 TL
Hedef 1.2	239.400 TL	304.450 TL	359.250 TL	419.750 TL	479.700 TL
Hedef 1.3	526.680 TL	669.790 TL	790.350 TL	923.450 TL	1.055.340 TL
Hedef 1.4	335.160 TL	426.230 TL	502.950 TL	587.650 TL	671.580 TL
Hedef 1.5	813.960 TL	1.035.130 TL	1.221.450 TL	1.427.150 TL	1.630.980 TL
STRATEJİK AMAÇ 2					
Hedef 2.1	191.520 TL	243.560 TL	287.400 TL	335.800 TL	383.760 TL
Hedef 2.2	239.400 TL	304.450 TL	359.250 TL	419.750 TL	479.700 TL

STRATEJİK AMAÇ 3					
Hedef 3.1	239.400 TL	304.450 TL	359.250 TL	419.750 TL	479.700 TL
Hedef 3.2	239.400 TL	304.450 TL	359.250 TL	419.750 TL	479.700 TL
Hedef 3.3	239.400 TL	304.450 TL	359.250 TL	419.750 TL	479.700 TL
Hedef 3.4	191.520 TL	243.560 TL	287.400 TL	335.800 TL	383.760 TL
Hedef 3.5	478.800 TL	608.900 TL	718.500 TL	839.500 TL	959.400 TL
GENEL YÖNETİM GİDERLERİ	95.760 TL	121.780 TL	143.700 TL	167.900 TL	191.880 TL
TOPLAM	4.788.000 TL	6.089.000 TL	7.185.000 TL	8.395.000 TL	9.594.000 TL

BÖLÜM V

İZLEME VE DEĞERLENDİRME

Okulumuz Stratejik Planı izleme ve değerlendirme çalışmalarında 5 yıllık Stratejik Planın izlenmesi ve 1 yıllık gelişim planının izlenmesi olarak ikili bir ayrıma gidilecektir.

Stratejik planın izlenmesinde 6 aylık dönemlerde izleme yapılacak denetim birimleri, il ve ilçe millî eğitim müdürlüğü ve Bakanlık denetim ve kontrollerine hazır halde tutulacaktır.

Yıllık planın uygulanmasında yürütme ekipleri ve eylem sorumlularıyla aylık ilerleme toplantıları yapılacaktır. Toplantıda bir önceki ayda yapılanlar ve bir sonraki ayda yapılacaklar görüşülüp karara bağlanacaktır.

BÖLÜM VI